

발간등록번호

74-4500000-100020-01



승인번호  
제 692003 호

# 2025년 공주시 노인복지통계 보고서



# 2025년 공주시 노인복지통계 보고서



인구·가구



복지

경제능력



일자력



건강

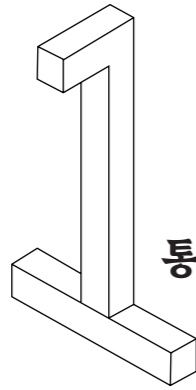


## 이용자를 위하여



1. 「공주시 노인복지통계」는 공주시 각 실·과, 소속기관, 국가데이터처를 포함한 정부 각 부처 및 국내 주요 기관에서 보유한 행정자료를 연계하여 작성한 것으로 통계표마다 자료 출처를 표기하였음
2. 통계작성에 활용한 행정자료는 자료 추출 시점에 따라 수치가 달라질 수 있음
3. 각 통계표는 지표의 성격 및 행정자료 입수 사정에 따라 시점(기간)의 차이가 있을 수 있음
4. 통계표에 수록된 숫자는 반올림된 것으로 총계가 일치하지 않을 수 있음
5. 통계표에 사용된 부호의 뜻은 다음과 같음
  - 「…」: 미상자료
  - 「-」: 해당숫자 없음
  - 「0.0」: 단위 미만
6. 개인정보 보호와 노출 위험성을 최소화하기 위하여 인구·가구는 5미만, 사업체는 3미만인 경우 「\*」로 표기함
  - ※ 부분합계, 전체합계 등으로 「\*」값이 추론 가능한 경우 관련 수치도 「\*」로 표기함
7. 본 보고서는 공주시 통계 홈페이지에서 확인할 수 있으며, 수록된 자료에 대한 문의는 공주시 스마트정보과(☎041-840-8494)로 하시기 바랍니다.

# 목차



## 통계 개요

1. 통계작성 개요	10
2. 통계작성 기준 및 대상	10
3. 통계작성 항목	11
4. 활용한 행정자료	11
5. 통계 생산방법	11

## 통계표

### 1. 인구가구 14

- 1-1. 연도별 인구규모
- 1-2. 성별·연령별 인구규모
- 1-3. 성별·지역별 노인인구
- 1-4. 연령별·지역별 노인인구
- 1-5. 충청남도 시군별 노인인구
- 1-6. 가구유형별 노인가구
- 1-7. 거처종류별 노인가구
- 1-8. 연도별 노인 사망자 수 및 사망률
- 1-9. 성별·연령별 노인 사망률
- 1-10. 지역별 순이동
- 1-11. 연도별 전입인구
- 1-12. 성별·연령별 전입인구
- 1-13. 전입사유
- 1-14. 연도별 전출인구
- 1-15. 성별·연령별 전출인구
- 1-16. 전출사유
- 1-17. 가구원수별 노인가구
- 1-18. 지역별 노인 1인가구
- 1-19. 장래노인인구 추이
- 1-20. 사망원인별 사망률

### 2. 경제능력 36

- 참고. 충청남도 시군별 노인 개인 소유 주택 현황
- 2-1. 주택 소유 현황(거주지 기준)
  - 2-2. 소유 물건 수별 주택 소유자 현황
  - 2-3. 주택자산가액별 주택 소유자 현황

### 3. 일자리 40

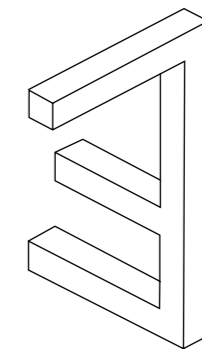
- 3-1. 연도별 경제활동인구 현황
  - 3-1-1. 성별 경제활동인구 현황
  - 3-1-2. 연령별 경제활동인구 현황
- 3-2. 연도별 고용보험 피보험자
- 3-3. 성별·연령별 고용보험 피보험자
- 3-4. 가입기간별 고용보험 피보험자
- 3-5. 연도별 고용보험 자격 취득·상실자
- 3-6. 연도별 고용보험 실업급여 수급
- 3-7. 연도별 구직신청 건수
- 3-8. 구직희망 고용형태
- 3-9. 구직희망 근무지역
- 3-10. 구직희망 월평균 임금금액
- 3-11. 연도별 사업자등록 인구 현황
- 3-12. 성별 사업자등록 인구 현황
- 3-13. 산업분포별 사업자등록 현황
- 3-14. 조직형태별 사업자등록 현황
- 3-15. 등록상태별 사업자등록 현황

### 5. 건강 74

- 5-1. 건강보험 적용인구
- 5-2. 요양급여실적
- 5-3. 만성질환(12종) 진료실인원
- 5-4. 만성질환(12종) 1인당 연간 진료비
- 5-5. 주요 암(11종) 진료실인원
- 5-6. 주요 암(11종) 1인당 연간 진료비
- 5-7. 일반건강검진 인지기능장애검사 결과
- 5-8. 연도별 노인 교통사고 건수
- 5-9. 사고유형별 교통사고 건수
- 5-10. 연도별 가해 노인운전자 교통사고 건수
- 5-11. 노인 학대 건수(유형별)
- 5-12. 노인 학대 발생 장소

### 4. 복지 57

- 4-1. 기초생활보장 수급인구
- 4-2. 장애인등록 인구
- 4-3. 장애유형별 장애인등록 인구
- 4-4. 장애정도별 장애인등록 인구
- 4-5. 장애유형별·장애정도별 장애인등록 인구
- 4-6. 노인주거복지시설 현황
- 4-7. 노인의료복지시설 현황
- 4-8. 노인여가복지시설 현황
- 4-9. 재가노인복지시설 현황
- 4-10. 노인장기요양보험 자격별 신청·판정 현황
- 4-11. 노인장기요양 등급별 인정자
- 4-12. 급여종류별 노인시설 및 장기요양서비스 이용자
- 4-13. 연금종류별 공적연금 수급인구
- 4-14. 급여종류별 국민연금 수급인구



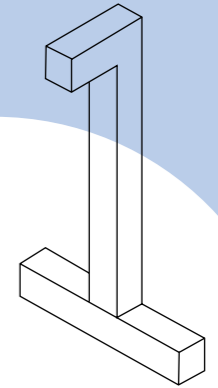
## 주요 용어



담소나누기



통계 개요



# I. 통계 개요

## 1 통계작성 개요

**작성목적** 공주시 노인의 인구·가구, 경제능력, 일자리, 복지, 건강 등에 대한 행정자료를 연계하여 연령별, 지역별 노인통계를 생산 분석함으로써, 노인 관련 정책 수립 및 의사 결정을 위한 기초자료 제공

**법적근거** 통계법 제18조에 의한 국가승인통계(일반·가공통계) : 승인번호 제692003호

**작성연혁**

- 2022년 공주시 노인복지통계 1회 작성
- 2025년 공주시 노인복지통계 2회 작성

**작성주기** 3년

## 2 통계작성 기준 및 대상

**작성 기준시점** 2024년 11월 1일 기준  
\* 단, 일부 자료는 제공기관 및 지표의 성격에 따라 대상 기간(시점)의 차이가 있음

**작성대상** 2024년 11월 1일 기준 공주시에 거주하는 만 65세 이상 인구

**통계 작성 단위** 노인 개인 및 노인 가구

**작성주기** 3년

## 3 통계작성 항목

총 5개 부문 67개 지표	부문	작성 항목
	인구·가구 (20)	노인인구규모, 가구유형별·거처종류별·가구원수별 노인가구, 노인 사망자 수·사망률, 노인 순이동, 노인 전입·전출, 노인 1인가구, 장래노인인구 추이 등
	경제능력(4)	노인 주택 소유 현황, 노인 소유 물건 수별 주택자산가액별 주택 소유자 현황 등
	일자리 (17)	노인 경제활동인구 현황, 노인 고용보험 피보험자, 노인 구직신청 건수, 노인 사업자등록 인구 현황, 노인 사업자등록 현황 등
	복지 (14)	노인 기초생활보장 수급인구, 노인 장애인등록 인구, 노인복지시설 현황, 노인 장기요양보험, 노인 공적연금 수급인구, 노인 국민연금 수급인구 등
	건강 (12)	노인 건강보험 적용인구, 노인 영양급여실적, 노인 만성질환(암) 진료실인원·1인당 연간 진료비, 노인 교통사고 건수, 노인 학대 건수 등

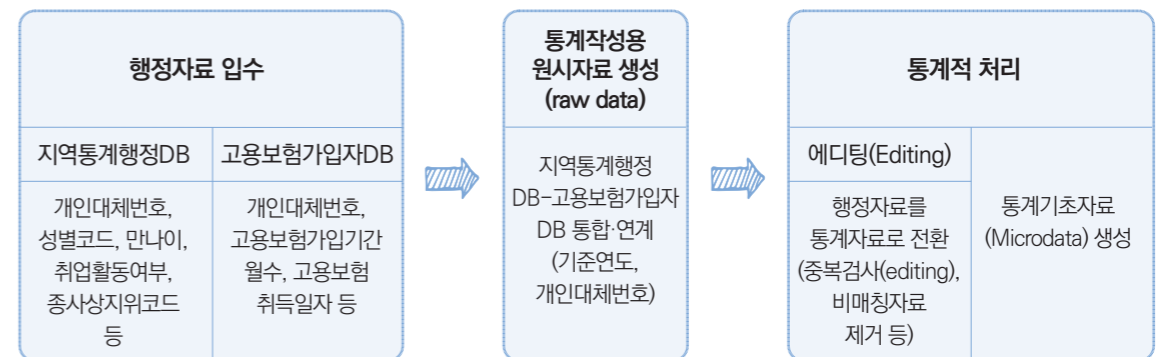
## 4 활용한 행정자료

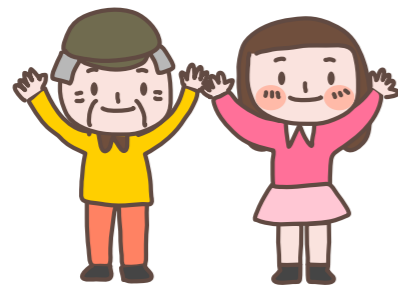
인구총조사(등록센서스), 인구동향조사, 국내인구이동통계, 지역통계행정DB, 시군단위장래인구추계, 사망원인통계, 주택소유통계DB, 지역별고용조사, 고용보험가입자DB, 국민기초생활보장 수급자료, 건강보험자료 등

## 5 통계 생산방법

행정자료 입수 및 개별자료 검토, 자료연계·통합, 최종 에디팅(Editing) 과정을 거쳐 구축된 통계분석 기초자료(Microdata)를 활용하여 통계표 작성

※ (예) 일자리 부문 중 고용보험 자료 생산 방법

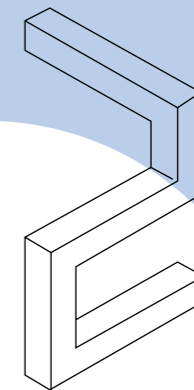




건강하세요



통계표



1-1. 연도별 인구규모

(단위: 명, %)

구분	총인구 <sup>1)</sup>		19세 이하		20~29세		30~39세		40~49세		50~59세	
	구성비	구성비	구성비	구성비	구성비	구성비	구성비	구성비	구성비	구성비	구성비	
2020년	108,333	100.0	15,687	14.5	14,115	13.0	10,015	9.2	13,185	12.2	18,229	16.8
2021년	106,915	100.0	15,059	14.1	13,795	12.9	9,469	8.9	12,680	11.9	17,454	16.3
2022년	106,038	100.0	14,597	13.8	13,683	12.9	9,081	8.6	12,289	11.6	16,973	16.0
2023년	105,498	100.0	13,796	13.1	13,318	12.6	9,154	8.7	12,031	11.4	16,697	15.8
2024년	104,393	100.0	12,715	12.2	12,876	12.3	9,286	8.9	11,645	11.2	16,589	15.9

자료: 국가데이터처, 「인구총조사(등록센서스)」, 각 연도 11. 1. 기준  
 주1. 총인구: 해당 연도 공주시에 거주하는 총 인구(외국인 포함)

구분	60세 이상		65세 이상		65~69세		70~74세		75~79세		80세 이상	
	구성비	구성비	구성비	구성비	구성비	구성비	구성비	구성비	구성비	구성비	구성비	
2020년	37,102	34.2	27,126	25.0	7,717	7.1	5,974	5.5	5,278	4.9	8,157	7.5
2021년	38,458	36.0	27,873	26.1	8,308	7.8	6,217	5.8	4,956	4.6	8,392	7.8
2022년	39,415	37.2	28,700	27.1	8,691	8.2	6,564	6.2	4,632	4.4	8,813	8.3
2023년	40,502	38.4	29,811	28.3	9,343	8.9	6,653	6.3	4,891	4.6	8,924	8.5
2024년	41,282	39.5	30,842	29.5	9,849	9.4	6,877	6.6	5,097	4.9	9,019	8.6

1-2. 성별·연령별 인구규모

(단위: 명, %, 여성 100명당 명)

구분	총인구 <sup>1)</sup>		남성		여성		성비 <sup>2)</sup>	
	구성비		구성비		구성비			
공주시	104,393	100.0	51,861	49.7	52,532	50.3	98.7	
연령별	19세 이하	12,715	100.0	6,541	51.4	6,174	48.6	105.9
	20~29세	12,876	100.0	6,460	50.2	6,416	49.8	100.7
	30~39세	9,286	100.0	5,186	55.8	4,100	44.2	126.5
	40~49세	11,645	100.0	6,112	52.5	5,533	47.5	110.5
	50~59세	16,589	100.0	8,545	51.5	8,044	48.5	106.2
	60~64세	10,440	100.0	5,267	50.5	5,173	49.5	101.8
	65세 이상	30,842	100.0	13,750	44.6	17,092	55.4	80.4
노인(65세 이상)	30,842	100.0	13,750	44.6	17,092	55.4	80.4	
연령별	65~69세	9,849	100.0	4,913	49.9	4,936	50.1	99.5
	70~74세	6,877	100.0	3,389	49.3	3,488	50.7	97.2
	75~79세	5,097	100.0	2,388	46.9	2,709	53.1	88.2
	80세 이상	9,019	100.0	3,060	33.9	5,959	66.1	51.4

자료: 통계청 「인구총조사(등록센서스)」, 2024. 11. 1. 기준  
 주1. 총인구: 해당 연도 공주시에 거주하는 총 인구(외국인 포함)  
 주2. 성비: 여성 100명당 남성 인구 수

1-3. 성별·지역별 노인인구

(단위: 명, %, 여성 100명당 명)

구분	총인구 <sup>1)</sup>				노인인구 (65세 이상)										
	구성비		구성비		구성비		구성비								
공주시	104,393	100.0	51,861	49.7	52,532	50.3	98.7	30,842	100.0	13,750	44.6	17,092	55.4	80.4	
지역별	유구읍	6,654	100.0	3,390	50.9	3,264	49.1	103.9	2,905	100.0	1,335	46.0	1,570	54.0	85.0
	이인면	2,884	100.0	1,445	50.1	1,439	49.9	100.4	1,387	100.0	590	42.5	797	57.5	74.0
	탄천면	2,812	100.0	1,513	53.8	1,299	46.2	116.5	1,319	100.0	610	46.2	709	53.8	86.0
	계룡면	4,987	100.0	2,549	51.1	2,438	48.9	104.6	2,249	100.0	1,030	45.8	1,219	54.2	84.5
	반포면	3,711	100.0	1,930	52.0	1,781	48.0	108.4	1,373	100.0	670	48.8	703	51.2	95.3
	의당면	4,314	100.0	2,343	54.3	1,971	45.7	118.9	1,380	100.0	671	48.6	709	51.4	94.6
	정안면	4,783	100.0	2,695	56.3	2,088	43.7	129.1	2,061	100.0	967	46.9	1,094	53.1	88.4
	우성면	4,995	100.0	2,622	52.5	2,373	47.5	110.5	2,233	100.0	972	43.5	1,261	56.5	77.1
	사곡면	2,576	100.0	1,300	50.5	1,276	49.5	101.9	1,215	100.0	548	45.1	667	54.9	82.2
	신평면	3,087	100.0	1,408	45.6	1,679	54.4	83.9	1,392	100.0	610	43.8	782	56.2	78.0
	중학동	4,480	100.0	2,351	52.5	2,129	47.5	110.4	1,294	100.0	561	43.4	733	56.6	76.5
	웅진동	7,361	100.0	3,591	48.8	3,770	51.2	95.3	2,212	100.0	906	41.0	1,306	59.0	69.4
	금학동	5,576	100.0	2,555	45.8	3,021	54.2	84.6	1,347	100.0	614	45.6	733	54.4	83.8
	옥룡동	7,017	100.0	3,455	49.2	3,562	50.8	97.0	2,397	100.0	1,023	42.7	1,374	57.3	74.5
	신관동	22,710	100.0	10,554	46.5	12,156	53.5	86.8	3,676	100.0	1,564	42.5	2,112	57.5	74.1
	월송동	16,446	100.0	8,160	49.6	8,286	50.4	98.5	2,402	100.0	1,079	44.9	1,323	55.1	81.6

자료: 국가데이터처 「인구총조사(등록센서스)」, 2024. 11. 1. 기준  
 주1. 총인구: 해당 연도 공주시에 거주하는 총 인구(외국인 포함)  
 주2. 성비: 여성 100명당 남성 인구 수

1-4. 연령별·지역별 노인인구

(단위: 명, %)

구분	노인인구 (65세 이상)		연령별								
			65~69세		70~74세		75~79세		80세 이상		
	구성비	구성비	구성비	구성비	구성비	구성비	구성비	구성비			
공주시	30,842	100.0	9,849	31.9	6,877	22.3	5,097	16.5	9,019	29.2	
지역별	유구읍	2,905	100.0	929	32.0	707	24.3	454	15.6	815	28.1
	이인면	1,387	100.0	400	28.8	286	20.6	229	16.5	472	34.0
	탄천면	1,319	100.0	358	27.1	278	21.1	229	17.4	454	34.4
	계룡면	2,249	100.0	704	31.3	513	22.8	391	17.4	641	28.5
	반포면	1,373	100.0	513	37.4	333	24.3	199	14.5	328	23.9
	의당면	1,380	100.0	488	35.4	304	22.0	220	15.9	368	26.7
	정안면	2,061	100.0	614	29.8	434	21.1	317	15.4	696	33.8
	우성면	2,233	100.0	593	26.6	446	20.0	350	15.7	844	37.8
	사곡면	1,215	100.0	323	26.6	269	22.1	200	16.5	423	34.8
	신평면	1,392	100.0	458	32.9	331	23.8	232	16.7	371	26.7
	중학동	1,294	100.0	391	30.2	287	22.2	258	19.9	358	27.7
	웅진동	2,212	100.0	674	30.5	508	23.0	367	16.6	663	30.0
	금학동	1,347	100.0	481	35.7	288	21.4	207	15.4	371	27.5
	옥룡동	2,397	100.0	797	33.2	513	21.4	420	17.5	667	27.8
	신관동	3,676	100.0	1,279	34.8	816	22.2	620	16.9	961	26.1
	월송동	2,402	100.0	847	35.3	564	23.5	404	16.8	587	24.4

자료: 국가데이터처 「인구총조사(등록센서스)」, 2024. 11. 1. 기준

1-5. 충청남도 시군별 노인인구 비율

(단위: 명, %)

구분	총인구 (A)	유소년인구 (0~14세)	생산연령인구 (15~64세)	노인인구 (65세 이상) (B)	노인인구 비율 (B/A)*100	
전국	51,805,547	5,420,798	36,263,029	10,121,720	19.5	
충청남도	2,238,243	240,354	1,531,611	466,278	20.8	
성별	남성	1,159,753	123,595	829,041	207,117	17.9
	여성	1,078,490	116,759	702,570	259,161	24.0
지역별	천안시	694,765	81,788	519,905	93,072	13.4
	공주시	104,393	7,421	66,130	30,842	29.5
	보령시	96,182	7,846	59,994	28,342	29.5
	아산시	392,509	53,482	285,979	53,048	13.5
	서산시	178,586	20,479	120,161	37,946	21.2
	논산시	114,692	9,262	71,492	33,938	29.6
	계룡시	45,026	6,419	31,627	6,980	15.5
	당진시	177,715	21,492	120,200	36,023	20.3
	금산군	53,212	3,536	32,565	17,111	32.2
	부여군	59,930	3,663	32,592	23,675	39.5
	서천군	48,575	2,926	25,952	19,697	40.5
	청양군	29,818	1,642	16,625	11,551	38.7
	홍성군	102,178	10,667	65,250	26,261	25.7
	예산군	79,848	5,891	47,477	26,480	33.2
태안군	60,814	3,840	35,662	21,312	35.0	

자료: 국가데이터처 「인구총조사(등록센서스)」, 2024. 11. 1. 기준

1-6. 가구유형별 노인가구

(단위: 가구, %)

구분	일반가구 <sup>1)</sup>												
	구성비		세대 구성 가구 <sup>2)</sup>						비친족가구 <sup>3)</sup>		1인 가구		
			1세대		2세대	3세대 이상	구성비						
			부부										
공주시	47,903	100.0	26,928	56.2	11,548	10,617	13,965	1,415	1,193	2.5	19,782	41.3	
노인(65세 이상)	18,341	100.0	10,719	58.4	6,809	6,520	3,396	514	269	1.5	7,353	40.1	
가구주 성별	남성	11,228	100.0	8,630	76.9	6,198	5,975	2,128	304	134	1.2	2,464	21.9
	여성	7,113	100.0	2,089	29.4	611	545	1,268	210	135	1.9	4,889	68.7
가구주 연령별	65~69세	5,687	100.0	3,603	63.4	2,357	2,231	1,104	142	102	1.8	1,982	34.9
	70~74세	4,126	100.0	2,658	64.4	1,851	1,755	691	116	48	1.2	1,420	34.4
	75~79세	3,275	100.0	1,963	59.9	1,325	1,279	545	93	51	1.6	1,261	38.5
	80세 이상	5,253	100.0	2,495	47.5	1,276	1,255	1,056	163	68	1.3	2,690	51.2

자료: 국가데이터처 「인구총조사(등록센서스)」, 2024. 11. 1. 기준

주1. 일반가구: 친족가구, 비친족가구, 1인가구로 구성되며 6인 이상 비친족 가구, 기숙사, 사회시설 등 집단가구 및 외국인가구 제외, 단 한국인과 외국인이 함께 사는 가구는 포함

주2. 세대 구성 가구: 가족으로 이루어진 가구

주3. 비친족가구: 가족이 아닌 남남끼리 함께 사는 5인 이하의 가구

1-7. 거처종류별 노인가구

(단위: 가구, %)

구분	일반가구 <sup>1)</sup>														
	구성비		단독주택		아파트		연립주택		다세대주택		비거주용 건물 내 주택 <sup>2)</sup>		주택 이외의 거처 <sup>3)</sup>		
			구성비	구성비	구성비	구성비	구성비	구성비	거처 <sup>3)</sup>	구성비					
공주시	47,903	100.0	25,870	54.0	17,412	36.3	792	1.7	1,038	2.2	900	1.9	1,891	3.9	
노인(65세 이상)	18,341	100.0	12,584	68.6	4,399	24.0	220	1.2	292	1.6	265	1.4	581	3.2	
가구주 성별	남성	11,228	100.0	8,094	72.1	2,309	20.6	116	1.0	142	1.3	193	1.7	374	3.3
	여성	7,113	100.0	4,490	63.1	2,090	29.4	104	1.5	150	2.1	72	1.0	207	2.9
가구주 연령별	65~69세	5,687	100.0	3,600	63.3	1,592	28.0	68	1.2	102	1.8	92	1.6	233	4.1
	70~74세	4,126	100.0	2,775	67.3	1,000	24.2	52	1.3	64	1.6	78	1.9	157	3.8
	75~79세	3,275	100.0	2,270	69.3	782	23.9	44	1.3	60	1.8	38	1.2	81	2.5
	80세 이상	5,253	100.0	3,939	75.0	1,025	19.5	56	1.1	66	1.3	57	1.1	110	2.1

자료: 국가데이터처 「인구총조사(등록센서스)」, 2024. 11. 1. 기준

주1. 일반가구: 친족가구, 비친족가구, 1인가구로 구성되며 6인 이상 비친족 가구, 기숙사, 사회시설 등 집단가구 및 외국인가구 제외, 단 한국인과 외국인이 함께 사는 가구는 포함

주2. 비거주용 건물 내 주택: 상가, 공장, 점포, 여관 등 건물 내의 주택

주3. 주택 이외의 거처: 오피스텔, 호텔, 여관 등 숙박업소의 객실, 기숙사 및 특수사회시설, 판잣집, 비닐하우스, 기타

1-8. 연도별 노인 사망자수 및 사망률

(단위: 명, 해당 인구 10만명당 명)

구분	사망자수 <sup>1)</sup>					
	전체	노인 (65세 이상)	사망자수			
			65~69세	70~74세	75~79세	80세 이상
2020년	1,142	974	69	77	161	667
2021년	1,156	970	84	90	145	651
2022년	1,356	1,179	85	102	164	828
2023년	1,271	1,089	74	98	106	811
2024년	1,312	1,133	84	91	133	825

(단위: 명, 해당 인구 10만명당 명)

구분	사망률 <sup>2)</sup>					
	전체	노인 (65세 이상)	사망률			
			65~69세	70~74세	75~79세	80세 이상
2020년	1,091.0	3,635.7	907.8	1,308.0	3,021.8	8,364.7
2021년	1,119.9	3,477.9	1,018.8	1,443.8	2,814.2	7,882.3
2022년	1,323.2	4,080.4	966.8	1,563.3	3,362.0	9,517.2
2023년	1,245.8	3,638.4	791.4	1,458.3	2,178.2	9,017.6
2024년	1,294.1	3,647.3	843.9	1,314.4	2,595.9	9,102.4

자료: 국가데이터처 「인구동향조사(사망, 연앙인구)」, 각 연도 12. 31. 기준

주1. 사망자 수: 총 사망자수는 국내 거주 사망자 수만을 집계, 자연신고분을 반영한 사망자 수

주2. 사망률 = (해당 연도 사망자 수/해당 연도 연앙인구)\*100,000

1-9. 성별·연령별 노인 사망률<sup>1)</sup>

(단위: 명, 해당 인구 10만명당 명)

구분	전체	노인 (65세 이상)	노인 사망률				
			65~69세	70~74세	75~79세	80세 이상	
공주시	1,294.1	3,647.3	843.9	1,314.4	2,595.9	9,102.4	
성별	남성	1,297.7	3,753.1	1,222.1	1,931.2	3,144.7	10,330.3
	여성	1,290.5	3,561.8	463.5	713.1	2,117.9	8,467.9

자료: 국가데이터처 「인구동향조사(사망, 연앙인구)」, 2024. 12. 31. 기준

주1. 사망률 = 해당연도 사망자수 / 해당연도 연앙인구 \* 100,000

1-10. 지역별 순이동<sup>1)</sup>

(단위: 명, %)

구분	순이동자 수 <sup>2)</sup>					순이동률 <sup>3)</sup>					
	2020년	2021년	2022년	2023년	2024년	2020년	2021년	2022년	2023년	2024년	
공주시	-1274	-234	512	460	179	-1.2	-0.2	0.5	0.5	0.2	
노인(65세 이상)	138	127	150	151	19	0.5	0.5	0.5	0.5	0.1	
지역별	유구읍	18	20	17	0	-3	0.7	0.7	0.6	0.0	-0.1
	이인면	3	15	-8	20	-8	0.2	1.1	-0.6	1.4	-0.6
	탄천면	2	2	10	19	-7	0.2	0.2	0.7	1.4	-0.5
	계룡면	-5	1	4	14	-6	-0.2	0.0	0.2	0.6	-0.3
	반포면	4	20	-9	-12	-21	0.3	1.6	-0.7	-0.9	-1.5
	의당면	25	2	21	-2	-6	2.0	0.2	1.6	-0.1	-0.4
	정안면	7	8	30	3	20	0.4	0.4	1.5	0.1	1.0
	우성면	-3	0	13	13	6	-0.2	0.0	0.6	0.6	0.3
	사곡면	4	5	3	-2	-1	0.3	0.4	0.2	-0.2	-0.1
	신평면	3	4	3	-5	-2	0.2	0.3	0.2	-0.4	-0.1
	중학동	-6	-9	-26	-33	-8	-0.5	-0.7	-1.9	-2.5	-0.6
	웅진동	3	4	-8	-10	-29	0.2	0.2	-0.4	-0.5	-1.3
	금학동	4	-1	-13	20	-14	0.4	-0.1	-1.1	1.7	-1.1
	옥룡동	-4	5	-15	-11	-15	-0.2	0.2	-0.7	-0.5	-0.6
신관동	24	13	-11	33	44	0.9	0.5	-0.4	1.0	1.3	
월송동	59	38	139	104	69	3.4	2.0	6.8	4.7	2.9	

자료: 국가데이터처 「국내인구이동통계(MDIS)」, 「인구동향조사(연앙인구)」, 각 연도 말 기준

주1. 순이동: 주민등록 전입신고서 기준 읍면동 경계를 넘어 거주지를 변경한 경우이며 외국인, 동일 행정 읍면동 이동 제외

주2. 순이동자 수 = (전입 인구-전출 인구)

주3. 순이동률 = (해당 연도 순이동자 수/해당 연도 연앙인구)\*100

1-11. 연도별 전입인구<sup>1)</sup>

(단위: 명, %)

구분	공주시 전입인구	노인(65세 이상)	충청남도 내 전입				시도 간 전입 <sup>4)</sup>	노인 전입률 <sup>5)</sup>		
			시군 내 <sup>2)</sup>		시군 간 <sup>3)</sup>					
			구성비	구성비	구성비	구성비				
2020년	12,978	1,528	100.0	564	36.9	163	10.7	801	52.4	5.7
2021년	12,732	1,465	100.0	523	35.7	125	8.5	817	55.8	5.3
2022년	12,102	1,439	100.0	608	42.3	154	10.7	677	47.0	5.0
2023년	11,716	1,387	100.0	567	40.9	144	10.4	676	48.7	4.6
2024년	11,337	1,369	100.0	563	41.1	121	8.8	685	50.0	4.4

자료: 국가데이터처 「국내인구이동통계(MDIS)」, 「인구동향조사(연앙인구)」, 각 연도 말 기준

주1. 전입: 주민등록 전입신고서 기준 행정구역 경계를 넘어 다른 지역에서 특정 지역으로 이동해 온 경우이며 외국인, 동일 행정 읍면동 전입 제외

주2. 시군 내: 동일한 시군 내에서 읍면동 경계만 변경한 전입

주3. 시군 간: 시도 내에서 시군 경계를 넘는 전입

주4. 시도 간 전입: 이동 전후의 시도를 달리하는 전입

주5. 노인 전입률 = (해당 연도 노인 전입자 수/해당 연도 노인 연앙인구)\*100

1-12. 성별·연령별 전입인구<sup>1)</sup>

(단위: 명, %)

구분	전입인구		충청남도 내 전입				시도 간 전입 <sup>4)</sup>		전입률 <sup>5)</sup>	
			시군 내 <sup>2)</sup>		시군 간 <sup>3)</sup>					
	구성비	구성비	구성비	구성비	구성비	구성비				
공주시	11,337	100.0	3,851	34.0	1,454	12.8	6,032	53.2	11.2	
노인(65세 이상)	1,369	100.0	563	41.1	121	8.8	685	50.0	4.4	
성 별	남성	630	100.0	250	39.7	63	10.0	317	50.3	4.5
	여성	739	100.0	313	42.4	58	7.8	368	49.8	4.3
연령별	65~69세	539	100.0	215	39.9	50	9.3	274	50.8	5.4
	70~74세	308	100.0	127	41.2	27	8.8	154	50.0	4.4
	75~79세	171	100.0	73	42.7	14	8.2	84	49.1	3.3
	80세 이상	351	100.0	148	42.2	30	8.5	173	49.3	3.9

자료: 국가데이터처 「국내인구이동통계(MDIS)」, 「인구동향조사(연앙인구)」, 2024년도 말 기준

주1. 전입: 주민등록 전입신고서 기준 행정구역 경계를 넘어 다른 지역에서 특정 지역으로 이동해 온 경우이며 외국인, 동일 행정 읍면동 전입 제외

주2. 시군 내: 동일한 시군 내에서 읍면동 경계만 변경한 전입

주3. 시군 간 시도 내에서 시군 경계를 넘는 전입

주4. 시도 간 전입: 이동 전후의 시도를 달리하는 전입

주5. 전입률 = (전입자 수/연앙인구)\*100

1-13. 전입사유

(단위: 명, %)

구분	전입인구 <sup>1)</sup>		전입사유 <sup>2)</sup>								기타 <sup>3)</sup>				
			직업		가족		주택		주거 환경				자연 환경		
	구성비	구성비	구성비	구성비	구성비	구성비	구성비	구성비	구성비	구성비	구성비	구성비			
공주시	11,337	100.0	2,088	18.4	2,680	23.6	2,783	24.5	458	4.0	369	3.3	2,959	26.1	
노인(65세 이상)	1,369	100.0	121	8.8	342	25.0	442	32.3	103	7.5	109	8.0	252	18.4	
성 별	남성	630	100.0	80	12.7	140	22.2	206	32.7	42	6.7	47	7.5	115	18.3
	여성	739	100.0	41	5.5	202	27.3	236	31.9	61	8.3	62	8.4	137	18.5
연령별	65~69세	539	100.0	81	15.0	126	23.4	185	34.3	33	6.1	27	5.0	87	16.1
	70~74세	308	100.0	19	6.2	78	25.3	107	34.7	24	7.8	31	10.1	49	15.9
	75~79세	171	100.0	15	8.8	47	27.5	58	33.9	9	5.3	16	9.4	26	15.2
	80세 이상	351	100.0	6	1.7	91	25.9	92	26.2	37	10.5	35	10.0	90	25.6

자료: 국가데이터처 「국내인구이동통계(MDIS)」, 2024년도 말 기준

주1. 전입: 주민등록 전입신고서 기준 행정구역 경계를 넘어 다른 지역에서 특정 지역으로 이동해 온 경우이며 외국인, 동일 행정 읍면동 전입 제외

주2. 전입사유: (직업) 취업, 사업, 직장 이전 등, (가족) 가족과 함께 거주, 결혼, 분가 등, (주택) 주택 구입, 계약 만료, 집세, 재개발 등,

(주거 환경) 교통, 문화·편의 시설 등, (자연환경) 건강, 공해, 전원생활 등, (교육) 진학, 학업, 자녀 교육 등, (그 밖의 사유)

주3. 기타: 교육 및 그 밖의 사유를 집계함

1-14. 연도별 전출인구<sup>1)</sup>

(단위: 명, %)

구분	공주시 전출인구	노인(65세 이상) 전출인구	충청남도 내 전출						노인 전출률 <sup>5)</sup>	
			시군 내 <sup>2)</sup>		시군 간 <sup>3)</sup>		시도 간 전출 <sup>4)</sup>			
			구성비	구성비	구성비	구성비	구성비	구성비		
2020년	14,252	1,390	100.0	564	40.6	158	11.4	668	48.1	5.2
2021년	12,966	1,338	100.0	523	39.1	137	10.2	678	50.7	4.8
2022년	11,590	1,289	100.0	608	47.2	149	11.6	532	41.3	4.5
2023년	11,256	1,236	100.0	567	45.9	131	10.6	538	43.5	4.1
2024년	11,158	1,350	100.0	563	41.7	160	11.9	627	46.4	4.3

자료: 국가데이터처 「국내인구이동통계(MDIS)」, 「인구동향조사(연앙인구)」, 각 연도 말 기준

주1. 전출: 주민등록 전입신고서 기준 행정구역 경계를 넘어 특정 지역에서 다른 지역으로 이동해 간 경우이며 외국인, 동일 행정 읍면동 전출 제외

주2. 시군 내: 동일한 시군 내에서 읍면동 경계만 변경한 전출

주3. 시군 간: 시도 내에서 시군 경계를 넘는 전출

주4. 시도 간 전출: 이동 전후의 시도를 달리하는 전출

주5. 노인 전출률 = (해당 연도 노인 전출자 수/해당 연도 노인 연앙인구)\*100

1-15. 성별·연령별 전출인구<sup>1)</sup>

(단위: 명, %)

구분	전출인구	충청남도 내 전출						전출률 <sup>5)</sup>		
		시군 내 <sup>2)</sup>		시군 간 <sup>3)</sup>		시도 간 전출 <sup>4)</sup>				
		구성비	구성비	구성비	구성비	구성비	구성비			
공주시	11,158	100.0	3,851	34.5	1,519	13.6	5,788	51.9	11.0	
노인(65세 이상)	1,350	100.0	563	41.7	160	11.9	627	46.4	4.3	
성 별	남성	578	100.0	250	43.3	77	13.3	251	43.4	4.2
	여성	772	100.0	313	40.5	83	10.8	376	48.7	4.5
연령별	65~69세	511	100.0	215	42.1	72	14.1	224	43.8	5.1
	70~74세	300	100.0	127	42.3	30	10.0	143	47.7	4.3
	75~79세	175	100.0	73	41.7	22	12.6	80	45.7	3.4
	80세 이상	364	100.0	148	40.7	36	9.9	180	49.5	4.0

자료: 국가데이터처 「국내인구이동통계(MDIS)」, 「인구동향조사(연앙인구)」, 2024년도 말 기준

주1. 전출: 주민등록 전입신고서 기준 행정구역 경계를 넘어 특정 지역에서 다른 지역으로 이동해 간 경우이며 외국인, 동일 행정 읍면동 전출 제외

주2. 시군 내: 동일한 시군 내에서 읍면동 경계만 변경한 전출

주3. 시군 간: 시도 내에서 시군 경계를 넘는 전출

주4. 시도 간 전출: 이동 전후의 시도를 달리하는 전출

주5. 전출률 = (전출자 수/연앙인구)\*100

1-16. 전출사유

(단위: 명, %)

구분	전출인구 <sup>1)</sup>		전출사유 <sup>2)</sup>												
			직업		가족		주택		주거 환경		자연 환경		기타 <sup>3)</sup>		
	구성비		구성비		구성비		구성비		구성비		구성비		구성비		
공주시	11,158	100.0	2,587	23.2	3,225	28.9	2,920	26.2	578	5.2	156	1.4	1,692	15.2	
노인(65세 이상)	1,350	100.0	126	9.3	424	31.4	426	31.6	110	8.1	61	4.5	203	15.0	
성 별	남성	578	100.0	77	13.3	164	28.4	197	34.1	36	6.2	26	4.5	78	13.5
	여성	772	100.0	49	6.3	260	33.7	229	29.7	74	9.6	35	4.5	125	16.2
연령별	65~69세	511	100.0	79	15.5	124	24.3	182	35.6	38	7.4	22	4.3	66	12.9
	70~74세	300	100.0	31	10.3	89	29.7	106	35.3	22	7.3	16	5.3	36	12.0
	75~79세	175	100.0	6	3.4	72	41.1	49	28.0	12	6.9	8	4.6	28	16.0
	80세 이상	364	100.0	10	2.7	139	38.2	89	24.5	38	10.4	15	4.1	73	20.1

자료: 국가데이터처 「국내인구이동통계(MDIS)」, 2024년도 말 기준

주1. 전출: 주민등록 전입신고서 기준 행정구역 경계를 넘어 특정 지역에서 다른 지역으로 이동해 간 경우이며 외국인, 동일 행정 읍면동 전출 제외

주2. 전출사유: (직업) 취업, 사업, 직장 이전 등, (가족) 가족과 함께 거주, 결혼, 분가 등, (주택) 주택 구입, 계약 만료, 집세, 재개발 등, (주거 환경) 교통, 문화 편의 시설 등, (자연환경) 건강, 공해, 전원생활 등, (교육) 진학, 학업, 자녀 교육 등, (그 밖의 사유)

주3. 기타: 교육 및 그 밖의 사유를 집계함

1-17. 가구원수별 노인가구

(단위: 가구, %)

구분	일반가구								
	구성비	1인 가구		2인 가구		3인 이상 가구			
		구성비	구성비	구성비	구성비	구성비	구성비		
공주시	47,903	100.0	19,782	41.3	16,060	33.5	12,061	25.2	
노인(65세 이상)	18,341	100.0	7,353	40.1	8,167	44.5	2,821	15.4	
성 별	남성	11,228	100.0	2,464	21.9	6,480	57.7	2,284	20.3
	여성	7,113	100.0	4,889	68.7	1,687	23.7	537	7.5
연령별	65~69세	5,687	100.0	1,982	34.9	2,679	47.1	1,026	18.0
	70~74세	4,126	100.0	1,420	34.4	2,047	49.6	659	16.0
	75~79세	3,275	100.0	1,261	38.5	1,544	47.1	470	14.4
	80세 이상	5,253	100.0	2,690	51.2	1,897	36.1	666	12.7

자료: 국가데이터처, 「인구총조사(등록센서스)」, 2024. 11. 1. 기준

주1. 일반가구: 친족가구, 비친족가구, 1인가구로 구성되며 6인 이상 비친족 가구, 기숙사, 사회시설 등 집단가구 및 외국인가구 제외, 단 한국인과 외국인이 함께 사는 가구는 포함

1-18. 지역별 노인 1인가구

(단위: 가구, %)

구분	노인 (65세 이상) 1인가구		연령별								성별				
			65~69세		70~74세		75~79세		80세 이상		남성		여성		
	구성비	구성비	구성비	구성비	구성비	구성비	구성비	구성비	구성비	구성비	구성비	구성비	구성비		
공주시	7,353	100.0	1,982	27.0	1,420	19.3	1,261	17.1	2,690	36.6	2,464	33.5	4,889	66.5	
지역별	유구읍	786	100.0	190	24.2	162	20.6	116	14.8	318	40.5	266	33.8	520	66.2
	이인면	313	100.0	65	20.8	58	18.5	51	16.3	139	44.4	97	31.0	216	69.0
	탄천면	362	100.0	74	20.4	59	16.3	66	18.2	163	45.0	136	37.6	226	62.4
	계룡면	537	100.0	129	24.0	112	20.9	94	17.5	202	37.6	186	34.6	351	65.4
	반포면	281	100.0	105	37.4	51	18.1	44	15.7	81	28.8	113	40.2	168	59.8
	의당면	342	100.0	110	32.2	58	17.0	63	18.4	111	32.5	139	40.6	203	59.4
	정안면	491	100.0	129	26.3	87	17.7	73	14.9	202	41.1	194	39.5	297	60.5
	우성면	442	100.0	94	21.3	73	16.5	55	12.4	220	49.8	149	33.7	293	66.3
	사곡면	312	100.0	55	17.6	57	18.3	51	16.3	149	47.8	100	32.1	212	67.9
	신풍면	323	100.0	91	28.2	57	17.6	66	20.4	109	33.7	112	34.7	211	65.3
	중학동	301	100.0	73	24.3	53	17.6	71	23.6	104	34.6	91	30.2	210	69.8
	웅진동	486	100.0	139	28.6	112	23.0	82	16.9	153	31.5	143	29.4	343	70.6
	금학동	252	100.0	82	32.5	50	19.8	40	15.9	80	31.7	85	33.7	167	66.3
	옥룡동	710	100.0	203	28.6	135	19.0	131	18.5	241	33.9	221	31.1	489	68.9
	신관동	855	100.0	265	31.0	186	21.8	148	17.3	256	29.9	225	26.3	630	73.7
월송동	560	100.0	178	31.8	110	19.6	110	19.6	162	28.9	207	37.0	353	63.0	

자료: 국가데이터처 「지역통계행정DB」, 2024. 11. 1. 기준  
 주. 일반가구 대상으로 집계

1-19. 장래노인인구 추이

(단위: 명, %, 해당 인구 100명당 명)

구분	공주시 추계인구		유소년인구 (0~14세) (A)		생산연령인구 (15~64세) (B)		노인인구 (65세 이상) (C)		노령화 지수 (C/A*100)	노년 부양비 (C/B*100)
	구성비	구성비	구성비	구성비	구성비	구성비	구성비			
2022년	106,088	100.0	8,547	8.1	69,202	65.2	28,339	26.7	331.6	41.0
2023년	106,269	100.0	8,120	7.6	68,859	64.8	29,290	27.6	360.7	42.5
2024년	105,669	100.0	7,721	7.3	67,571	63.9	30,377	28.7	393.4	45.0
2025년	104,383	100.0	7,235	6.9	65,460	62.7	31,688	30.4	438.0	48.4
2026년	103,294	100.0	6,753	6.5	63,355	61.3	33,186	32.1	491.4	52.4
2027년	102,481	100.0	6,354	6.2	61,837	60.3	34,290	33.5	539.7	55.5
2028년	101,905	100.0	5,988	5.9	60,475	59.3	35,442	34.8	591.9	58.6
2029년	101,554	100.0	5,749	5.7	59,518	58.6	36,287	35.7	631.2	61.0
2030년	101,292	100.0	5,488	5.4	58,301	57.6	37,503	37.0	683.4	64.3
2031년	101,130	100.0	5,339	5.3	57,515	56.9	38,276	37.8	716.9	66.5
2032년	101,028	100.0	5,198	5.1	56,532	56.0	39,298	38.9	756.0	69.5
2033년	100,968	100.0	5,167	5.1	55,535	55.0	40,266	39.9	779.3	72.5
2034년	100,941	100.0	5,125	5.1	54,335	53.8	41,481	41.1	809.4	76.3
2035년	100,922	100.0	5,132	5.1	53,301	52.8	42,489	42.1	827.9	79.7
2036년	100,893	100.0	5,189	5.1	52,120	51.7	43,584	43.2	839.9	83.6
2037년	100,848	100.0	5,252	5.2	51,059	50.6	44,537	44.2	848.0	87.2
2038년	100,766	100.0	5,302	5.3	49,955	49.6	45,509	45.2	858.3	91.1
2039년	100,631	100.0	5,359	5.3	48,848	48.5	46,424	46.1	866.3	95.0
2040년	100,458	100.0	5,423	5.4	47,838	47.6	47,197	47.0	870.3	98.7
2041년	100,250	100.0	5,473	5.5	46,962	46.8	47,815	47.7	873.7	101.8
2042년	100,013	100.0	5,504	5.5	46,191	46.2	48,318	48.3	877.9	104.6

자료: 충청남도 「시군단위장래인구추계(2022~2042)」, 2024. 1. 기준

1-20. 사망원인별<sup>1)</sup> 사망률<sup>2)</sup>

(단위: 해당 인구 10만명당 명)

구분	전체	특정 감염성 및			악성 신생물(암)				내분비 영양 및			
		기생충성 질환 <sup>3)</sup>	호흡기 결핵	패혈증	위암	대장암	간암	폐암	대사 질환	당뇨병		
공주시	1,245.8	88.2	2.9	52.9	261.7	24.5	23.5	24.5	80.4	38.2	34.3	
노인(65세 이상)	3,638.4	270.6	6.7	163.7	731.7	60.1	70.2	60.1	237.2	100.2	90.2	
성별	남성	3,859.6	316.6	15.1	173.4	972.4	67.8	75.4	105.5	399.5	90.5	82.9
	여성	3,462.2	234.0	-	156.0	540.0	54.0	66.0	24.0	108.0	108.0	96.0
연령별	65~69세	791.4	32.1	-	21.4	256.7	-	32.1	42.8	85.6	42.8	42.8
	70~74세	1,458.3	133.9	14.9	104.2	595.2	74.4	14.9	59.5	208.3	59.5	59.5
	75~79세	2,178.2	61.6	-	20.5	678.1	61.6	41.1	20.5	308.2	41.1	41.1
	80세 이상	9,017.6	733.9	11.1	433.6	1,356.5	111.2	166.8	100.1	378.1	222.4	189.0

신경계통의 질환	순환계통의 질환				호흡계통의 질환			소화계통의 질환		질병이환 및 사망의 외인			
	알츠하이머 병	고혈압성 질환	심장 질환	뇌혈관 질환	폐렴	만성 하기도 질환	간질환	운수 사고	고의적 자해(자살)				
51.0	29.4	228.4	34.3	110.8	78.4	175.5	129.4	18.6	52.9	30.4	83.3	15.7	33.3
157.0	96.9	705.0	116.9	330.8	247.2	574.7	434.3	60.1	113.6	60.1	160.4	33.4	40.1
158.3	52.8	618.1	75.4	271.4	256.3	663.4	467.4	90.5	98.0	67.8	241.2	45.2	60.3
156.0	132.0	774.1	150.0	378.0	240.0	504.0	408.0	36.0	126.0	54.0	96.0	24.0	24.0
32.1	-	85.6	-	53.5	32.1	128.3	85.6	10.7	32.1	21.4	85.6	32.1	21.4
44.6	-	238.1	-	44.6	178.6	178.6	104.2	29.8	29.8	14.9	59.5	-	-
82.2	20.5	328.8	41.1	205.5	82.2	452.1	287.7	41.1	82.2	61.6	205.5	61.6	82.2
411.4	311.3	1,901.4	366.9	900.7	611.6	1,401.0	1,123.0	144.5	278.0	133.4	289.1	44.5	66.7

자료: 국가데이터처 「사망원인통계(MDIS)」, 「인구동향조사(연앙인구)」, 2023. 12. 31. 기준

주1. 사망원인별: 특정 감염성 및 기생충성 질환(A00-B99, U07.1, U07.2), 호흡기결핵(A15-A16), 패혈증(A40-A41), 악성신생물(암)(C00-C97), 위암(C16), 대장암(C18-C20), 간암(C22), 폐암(C33-C34), 내분비 영양 및 대사 질환(E00-E88), 당뇨병(E10-E14), 신경계통의 질환(G00-G98), 알츠하이머병(G30), 순환계통의 질환(I00-I99), 고혈압성 질환(I10-I13), 심장질환(I20-I51), 뇌혈관질환(I60-I69), 호흡계통의 질환(J00-J98), 폐렴(J12-J18), 만성 하기도 질환(J40-J47), 소화계통의 질환(K00-K92), 간질환(K70-K76), 질병이환 및 사망의 외인(V01-Y89), 운수 사고(V01-V99), 고의적 자해(자살)(X60-X84)

주2. 사망원인별 사망률 = (특정 사망원인에 의한 연간 사망자 수/2024년 해당 연앙인구)\*100,000

주3. 특정 감염성 및 기생충성 질환: 2020년 코로나19 사망자 발생으로 범위 수정

\*신설코드: 바이러스가 확인된 코로나바이러스 질환 2019(U07.1), 바이러스가 확인되지 않은 코로나바이러스 질환 2019(U07.2)

부록. 충청남도 시군별 노인 개인 소유 주택 현황

(단위: 호, %)

구분	2022년			2023년			노인 개인 소유 주택 수 <sup>1)</sup> (C)	아파트 수 (D)	아파트 비율 (D/C*100)
	노인 개인 소유 주택 수 <sup>1)</sup> (A)	아파트 수 (B)	아파트 비율 (B/A*100)	노인 개인 소유 주택 수 <sup>1)</sup> (C)	아파트 수 (D)	아파트 비율 (D/C*100)			
공주시	212,279	69,903	32.9	225,881	77,699	34.4			
시 군 별	천안시	40,819	22,058	54.0	44,317	24,681	55.7		
	공주시	14,542	4,395	30.2	15,364	4,745	30.9		
	보령시	13,476	3,567	26.5	14,228	3,888	27.3		
	아산시	21,410	9,881	46.2	22,982	10,934	47.6		
	서산시	17,344	5,666	32.7	18,671	6,351	34.0		
	논산시	15,186	3,845	25.3	15,907	4,236	26.6		
	계룡시	3,149	2,344	74.4	3,594	2,741	76.3		
	당진시	16,139	4,522	28.0	17,118	5,009	29.3		
	금산군	8,670	1,783	20.6	9,038	1,994	22.1		
	부여군	11,265	1,864	16.5	11,763	2,054	17.5		
	서천군	9,500	1,410	14.8	9,889	1,573	15.9		
	청양군	5,647	942	16.7	5,786	1,007	17.4		
	홍성군	12,053	2,732	22.7	12,757	3,056	24.0		
	예산군	12,759	2,956	23.2	13,577	3,315	24.4		
태안군	10,319	1,937	18.8	10,891	2,115	19.4			

자료: 국가데이터처 「주택소유통계DB」, 각 연도 11. 1. 기준

주1. 노인 개인 소유 주택 수: 충청남도에 거주하는 만 65세 이상 주택 소유자가 전국에 보유하고 있는 모든 주택에 대한 지분을 합산하여 산출한 가상의 주택 수로 주택 소재지 기준 주택 수와 다름

2-1. 주택 소유 현황(거주지 기준)

(단위: 명, 호, %)

구분	주택 소유자 수 (A)	개인 소유 주택 수 <sup>1)</sup> (B)		단독 소유		공동 소유		1인당 소유 주택 수 <sup>2)</sup> (B/A)	
		구성비	구성비	구성비	구성비				
공주시	34,250	38,873	100.0	35,390	91.0	3,483	9.0	1.13	
노인(65세 이상)	13,223	15,364	100.0	14,200	92.4	1,164	7.6	1.16	
성별	남성	7,665	9,057	100.0	8,360	92.3	697	7.7	1.18
	여성	5,558	6,307	100.0	5,840	92.6	467	7.4	1.13
연령별	65~69세	4,454	5,400	100.0	4,957	91.8	443	8.2	1.21
	70~74세	3,226	3,793	100.0	3,512	92.6	281	7.4	1.18
	75~79세	2,364	2,724	100.0	2,538	93.2	186	6.8	1.15
	80세 이상	3,179	3,447	100.0	3,193	92.6	254	7.4	1.08

자료: 국가데이터처 「주택소유통계DB」, 2023. 11. 1. 기준

주1. 개인 소유 주택 수: 공주시에 거주하는 주택 소유자가 전국에 보유하고 있는 모든 주택에 대한 지분을 합산하여 산출한 가상의 주택 수로 주택 소재지 기준 주택 수와 다름

주2. 1인당 소유 주택 수 = 개인 소유 주택 수 / 주택 소유자 수

2-2. 소유 물건 수별<sup>1)</sup> 주택 소유자 현황

(단위: 명, %)

구분	주택 소유자 수		1건		2건		3건 이상		
	구성비		구성비		구성비		구성비		
공주시	34,250	100.0	28,042	81.9	4,777	13.9	1,431	4.2	
노인(65세 이상)	13,223	100.0	10,657	80.6	1,979	15.0	587	4.4	
성별	남성	7,665	100.0	6,032	78.7	1,263	16.5	370	4.8
	여성	5,558	100.0	4,625	83.2	716	12.9	217	3.9
연령별	65~69세	4,454	100.0	3,466	77.8	751	16.9	237	5.3
	70~74세	3,226	100.0	2,557	79.3	517	16.0	152	4.7
	75~79세	2,364	100.0	1,920	81.2	340	14.4	104	4.4
	80세 이상	3,179	100.0	2,714	85.4	371	11.7	94	3.0

자료: 국가데이터처 「주택소유통계DB(2023)」

\*주1. 소유 물건 수: 각 개인이 소유하고 있는 주택 전부에 대해 소유지분을 고려하지 않고, 개별적으로 합산하여 산출  
→ (예) 개인이 단독 소유한 주택 1호와 타인과 공동 소유한 주택 1호를 소유한 경우 2건 소유자로 집계함

2-3. 주택자산가액별<sup>1)</sup> 주택 소유자 현황

(단위: 명, %)

구분	주택 소유자 수		6천만원 이하		6천만원 초과~1억 5천만원 이하		1억 5천만원 초과~3억원 이하		3억원 초과~6억원 이하		6억원 초과		
	구성비		구성비		구성비		구성비		구성비		구성비		
공주시	34,250	100.0	12,560	36.7	12,985	37.9	6,102	17.8	2,019	5.9	584	1.7	
노인(65세 이상)	13,223	100.0	5,720	43.3	4,835	36.6	1,721	13.0	703	5.3	244	1.8	
성별	남성	7,665	100.0	3,403	44.4	2,777	36.2	946	12.3	396	5.2	143	1.9
	여성	5,558	100.0	2,317	41.7	2,058	37.0	775	13.9	307	5.5	101	1.8
연령별	65~69세	4,454	100.0	1,580	35.5	1,705	38.3	740	16.6	313	7.0	116	2.6
	70~74세	3,226	100.0	1,269	39.3	1,221	37.8	467	14.5	202	6.3	67	2.1
	75~79세	2,364	100.0	1,105	46.7	842	35.6	272	11.5	107	4.5	38	1.6
	80세 이상	3,179	100.0	1,766	55.6	1,067	33.6	242	7.6	81	2.5	23	0.7

자료: 국가데이터처 「주택소유통계DB(2023)」

주1. 주택자산가액: 실제 거래가격이 아닌 2023. 1. 1. 기준 공시가격을 적용하여 실제 국민들이 느끼는 체감과 차이가 있음, 다른 사람과 공동으로 소유한 주택에 대해서는 소유 지분을 반영하여 집계

3-1. 연도별 경제활동인구 현황

(단위: 천명, %)

구분	15세 이상 인구 <sup>1)</sup> (A)	경제활동 인구 <sup>2)</sup>	취업자 (B)		실업자	비경제활동 인구 <sup>4)</sup>		
			고용률 (B/A*100)					
2022년	상반기	충청남도	1,904.0	1,250.1	1,220.7	64.1	29.4	653.9
		공주시	97.5	62.4	61.4	63.0	1.0	35.1
		노인(65세 이상)	28.5	15.0	14.9	52.3	0.1	13.6
	하반기	충청남도	1,912.7	1,303.9	1,282.5	67.1	21.4	608.9
		공주시	97.4	60.2	58.7	60.3	1.6	37.1
		노인(65세 이상)	29.1	15.4	15.3	52.6	0.0	13.8
2023년	상반기	충청남도	1,921.7	1,290.3	1,254.5	65.3	35.9	631.4
		공주시	97.2	60.8	58.9	60.6	1.9	36.4
		노인(65세 이상)	29.6	14.7	14.6	49.3	0.2	14.8
	하반기	충청남도	1,932.5	1,310.1	1,280.4	66.3	29.7	622.4
		공주시	97.2	61.8	60.3	62.0	1.5	35.4
		노인(65세 이상)	30.1	15.7	15.5	51.5	0.2	14.4
2024년	상반기	충청남도	1,946.4	1,321.5	1,280.2	65.8	41.3	624.9
		공주시	97.1	62.2	59.9	61.7	2.3	34.9
		노인(65세 이상)	30.6	16.4	16.1	52.6	0.4	14.2
	하반기	충청남도	1,958.9	1,333.8	1,307.8	66.8	26.0	625.1
		공주시	97.1	61.0	59.6	61.4	1.4	36.1
		노인(65세 이상)	31.2	15.9	15.6	50.0	0.2	15.3

자료: 국가데이터처 「지역별고용조사(MDIS)」, 「경제활동인구조사」, 각 연도

주1. 충청남도: 시도 단위는 경제활동인구조사 결과자료를 이용하여 집계(지역별고용조사 공표범위는 시군구)

15세 이상 인구: 매반기 조사월(4월, 10월)의 15일 현재 만 15세 이상인 자(노인은 65세 이상 인구만 해당)

주2. 경제활동인구: 15세 이상 인구 중 취업자와 실업자

주3. 비경제활동인구: 조사대상 기간 중 취업자도 실업자도 아닌 15세 이상인 자(가사 전담 가정주부, 일을 할 수 없는 연로자, 심신 장애자 등)

3-1-1. 성별 경제활동인구 현황

(단위: 천명, %)

구분	15세 이상 인구 <sup>1)</sup> (A)	경제활동 인구 <sup>2)</sup>	취업자 (B)		실업자	비경제활동 인구 <sup>4)</sup>		
			고용률 (B/A*100)					
2022년	상반기	노인(65세 이상)	28.5	15.0	14.9	52.3	0.1	13.6
		남성	12.5	7.9	7.9	63.2	0.0	4.5
		여성	16.1	7.0	7.0	43.5	0.0	9.1
	하반기	노인(65세 이상)	29.1	15.4	15.3	52.6	0.0	13.8
		남성	12.8	7.9	7.9	61.7	0.0	4.9
		여성	16.3	7.5	7.5	46.0	0.0	8.9
2023년	상반기	노인(65세 이상)	29.6	14.7	14.6	49.3	0.2	14.8
		남성	13.0	7.9	7.7	59.2	0.1	5.1
		여성	16.5	6.9	6.8	41.2	0.0	9.7
	하반기	노인(65세 이상)	30.1	15.7	15.5	51.5	0.2	14.4
		남성	13.3	7.9	7.7	57.9	0.1	5.4
		여성	16.8	7.8	7.7	45.8	0.1	9.0
2024년	상반기	노인(65세 이상)	30.6	16.4	16.1	52.6	0.4	14.2
		남성	13.6	8.6	8.3	61.0	0.3	5.1
		여성	17.0	7.9	7.8	45.9	0.1	9.1
	하반기	노인(65세 이상)	31.2	15.9	15.6	50.0	0.2	15.3
		남성	13.9	8.3	8.2	59.0	0.1	5.6
		여성	17.3	7.5	7.4	42.8	0.1	9.7

자료: 국가데이터처 「지역별고용조사(MDIS)」, 각 연도

주1. 15세 이상 인구: 매반기 조사월(4월, 10월)의 15일 현재 만 15세 이상인 자(노인은 65세 이상 인구만 해당)

주2. 경제활동인구: 15세 이상 인구 중 취업자와 실업자

주3. 비경제활동인구: 조사대상 기간 중 취업자도 실업자도 아닌 15세 이상인 자(가사 전담 가정주부, 일을 할 수 없는 연로자, 심신 장애자 등)

3-1-2. 연령별 경제활동인구 현황

(단위: 천명, %)

구분	15세 이상 인구 <sup>1)</sup> (A)	경제활동 인구 <sup>2)</sup>	취업자 (B)		실업자	비경제활동 인구 <sup>3)</sup>		
			고용률 (B/A*100)					
2022년	상반기	노인(65세 이상)	28.5	15.0	14.9	52.3	0.1	13.6
		65~69세	6.8	4.7	4.7	69.1	0.0	2.1
		70~74세	7.1	4.5	4.4	62.0	0.0	2.6
		75~79세	5.9	2.9	2.9	49.2	-	3.0
	80세 이상	8.7	2.8	2.8	32.2	-	5.9	
	하반기	노인(65세 이상)	29.1	15.4	15.3	52.6	0.0	13.8
		65~69세	7.6	5.4	5.4	71.1	-	2.1
		70~74세	6.9	4.0	3.9	56.5	0.0	2.9
75~79세		5.5	3.1	3.1	56.4	-	2.4	
80세 이상	9.2	2.8	2.8	30.4	-	6.3		
2023년	상반기	노인(65세 이상)	29.6	14.7	14.6	49.3	0.2	14.8
		65~69세	8.2	5.3	5.2	63.4	0.1	2.8
		70~74세	6.5	3.8	3.7	56.9	0.1	2.7
		75~79세	5.4	3.0	3.0	55.6	-	2.4
	80세 이상	9.5	2.6	2.6	27.4	-	6.9	
	하반기	노인(65세 이상)	30.1	15.7	15.5	51.5	0.2	14.4
		65~69세	8.5	5.5	5.3	62.4	0.2	3.0
		70~74세	6.5	3.8	3.8	58.5	0.0	2.7
75~79세		5.4	3.4	3.4	63.0	-	2.1	
80세 이상	9.7	3.0	3.0	30.9	-	6.7		
2024년	상반기	노인(65세 이상)	30.6	16.4	16.1	52.6	0.4	14.2
		65~69세	9.8	6.6	6.4	65.3	0.2	3.2
		70~74세	6.8	4.1	4.1	60.3	0.1	2.6
		75~79세	4.5	2.8	2.8	62.2	0.0	1.7
	80세 이상	9.5	2.9	2.9	30.5	-	6.7	
	하반기	노인(65세 이상)	31.2	15.9	15.6	50.0	0.2	15.3
		65~69세	10.0	6.5	6.4	64.0	0.1	3.4
		70~74세	7.0	3.8	3.7	52.9	0.1	3.2
75~79세		4.7	2.7	2.7	57.4	0.0	2.0	
80세 이상	9.5	2.8	2.8	29.5	-	6.7		

자료: 국가데이터처 「지역별고용조사(MDIS)」, 각 연도

주1. 15세 이상 인구: 매반기 조사월(4월, 10월)의 15일 현재 만 15세 이상인 자(노인은 65세 이상 인구만 해당)

주2. 경제활동인구: 15세 이상 인구 중 취업자와 실업자

주3. 비경제활동인구: 조사대상 기간 중 취업자도 실업자도 아닌 15세 이상인 자(가사 전담 가정주부, 일을 할 수 없는 연로자, 심신 장애자 등)

3-2. 연도별 고용보험 피보험자<sup>1)</sup>

(단위: 천명, %)

구분	인구 (A)	피보험자 수 (B)	피보험자 비율 (B/A*100)	
2022년	공주시	106,038	24,472	23.1
	노인(65세 이상)	28,700	2,308	8.0
2023년	공주시	105,498	24,530	23.3
	노인(65세 이상)	29,811	2,572	8.6
2024년	공주시	104,393	24,703	23.7
	노인(65세 이상)	30,842	2,930	9.5

자료: 국가데이터처 「지역통계행정DB」, 「고용보험가입자DB」, 각 연도

주1. 고용보험 피보험자: 공주시 거주 인구(각 연도 11. 1.) 중 각 연도 12월 말 기준 고용보험 피보험자 자격을 취득 중인 피보험자 수로, 여러 사업장에서 피보험자자격이 중복으로 있을 경우 최근 사업장을 기준으로 집계

3-3. 성별·연령별 고용보험 피보험자<sup>1)</sup>

(단위: 명, %)

구분		인구 (A)	피보험자 수 (B)	피보험자 비율 (B/A*100)
공주시		104,393	24,703	23.7
노인(65세 이상)		30,842	2,930	9.5
성별	남성	13,750	1,391	10.1
	여성	17,092	1,539	9.0
연령별	65~69세	9,849	1,919	19.5
	70~74세	6,877	754	11.0
	75~79세	5,097	185	3.6
	80세 이상	9,019	72	0.8

자료: 국가데이터처 「지역통계행정DB」, 「고용보험가입자DB」, 2024년

주1. 고용보험 피보험자: 공주시 거주 인구(2024 11. 1.) 중 해당 연도 12월 말 기준 고용보험 피보험자 자격을 취득 중인 피보험자 수로, 여러 사업장에서 피보험자자격이 중복으로 있을 경우 최근 사업장을 기준으로 집계

3-4. 가입기간별 고용보험 피보험자<sup>1)</sup>

(단위: 명, %)

구분	고용보험 피보험자		1년 미만		1년 ~ 3년 미만		3년 ~ 5년 미만		5년 ~ 10년 미만		10년 이상		
	구성비	수	구성비	수	구성비	수	구성비	수	구성비	수	구성비	수	
공주시	24,703	100.0	6,864	27.8	6,899	27.9	3,397	13.8	4,214	17.1	3,329	13.5	
노인(65세 이상)	2,930	100.0	802	27.4	909	31.0	453	15.5	523	17.8	243	8.3	
성별	남성	1,391	100.0	337	24.2	418	30.1	231	16.6	267	19.2	138	9.9
	여성	1,539	100.0	465	30.2	491	31.9	222	14.4	256	16.6	105	6.8
연령별	65~69세	1,919	100.0	546	28.5	583	30.4	316	16.5	334	17.4	140	7.3
	70~74세	754	100.0	190	25.2	239	31.7	109	14.5	144	19.1	72	9.5
	75~79세	185	100.0	46	24.9	66	35.7	21	11.4	31	16.8	21	11.4
	80세 이상	72	100.0	20	27.8	21	29.2	7	9.7	14	19.4	10	13.9

자료: 국가데이터처 「지역통계행정DB」, 「고용보험가입자DB」, 2024년

주1. 가입기간별 고용보험 피보험자: 공주시 거주 인구(2024. 11. 1.) 중 해당 연도 12월 말 기준 고용보험 피보험자 자격을 취득 중인 피보험자 수로, 여러 사업장에서 피보험자자격이 중복으로 있을 경우 최근 사업장을 기준으로 집계하며, 가입기간은 피보험자자격 취득일로부터 해당 연도 12월 31일까지를 나타냄

3-5. 연도별 고용보험 자격 취득·상실자<sup>1)</sup>

(단위: 명, %)

구분	공주시 자격 취득자 수 (A)	노인 자격 취득자 수 (B)	노인 자격 취득자 비율 (B/A*100)	공주시 자격 상실자 수 (C)	노인 자격 상실자 수 (D)	노인 자격 상실자 비율 (D/C*100)
2022년	2,402	477	19.9	2,434	484	19.9
2023년	2,467	493	20.0	2,524	523	20.7
2024년	2,533	630	24.9	2,569	643	25.0

자료: 국가데이터처 「지역통계행정DB」, 「고용보험가입자DB」, 각 연도

주1. 고용보험 자격 취득·상실자: 공주시 거주 인구(각 연도 11. 1.) 중 각 연도 12월 말 기준 고용보험 피보험자 자격 취득·상실자 수

3-6. 연도별 고용보험 실업급여 수급

(단위: 명, 천원)

구분	공주시			충청남도			
	수급인원 <sup>1)</sup> (A)	수급액 <sup>2)</sup> (B)	1인당 수급액 (B/A)	수급인원 (C)	수급액 (D)	1인당 수급액 (D/C)	
2022년	전체	2,669	17,976,642	6,735	56,075	373,391,044	6,659
	노인(65세 이상)	176	1,454,515	8,264	3,073	24,547,804	7,988
2023년	전체	2,863	19,669,616	6,870	54,732	372,546,959	6,807
	노인(65세 이상)	204	1,559,472	7,644	3,530	27,896,284	7,903
2024년	전체	2,804	19,433,403	6,931	58,495	404,671,446	6,918
	노인(65세 이상)	255	2,056,927	8,066	4,132	33,780,197	8,175

자료: 고용노동부 「실업급여 수급자료」, 각 연도

주1. 수급인원: 공주시 소재 사업장의 해당 연도 1. 1. ~ 12. 31.(1년간) 실업급여 수급대상 인원 산정

주2. 수급액: 공주시 소재 사업장의 해당 연도 1. 1. ~ 12. 31.(1년간) 실업급여 수급 총액 산정

\* 사업장 소재, 자영업자 제외, 구직급여(연장포함)

### 3-7. 연도별 구직신청건수<sup>1)</sup>

(단위: 건, %)

구분	구직신청건수 (A)	노인(65세 이상) (B)	노인 구직 신청 비율 (B/A*100)	
			남성	여성
공주시	2022년	6,873	769	11.2
	2023년	7,797	1,056	13.5
	2024년	7,356	1,198	16.3
2024년	전국	4,525,456	393,606	8.7
	충청남도	158,793	10,795	6.8
	공주시	7,356	1,198	16.3

자료: 고용노동부 「구직 신청 자료」, 각 연도

주1. 구직신청건수: 해당 연도 1. 1. ~ 12. 31. 기간 중 구직신청건수 산정

### 3-8. 구직희망 고용형태

(단위: 건, %)

구분	구직신청건수 <sup>1)</sup>	기간의 정함이 없는 근로계약 <sup>2)</sup>		기간의 정함이 있는 근로계약 <sup>3)</sup>		일용직		관계없음	
		구성비	구성비	구성비	구성비	구성비	구성비		
공주시	7,356	100.0	40.8	8.5	6.9	43.8			
노인(65세 이상)	1,198	100.0	30.6	8.7	1.2	59.6			
성별	남성	404	100.0	22.3	*	63.1			
	여성	794	100.0	34.8	*	57.8			

자료: 고용노동부 「구직 신청 자료」, 2024년

주1. 구직신청건수: 2024. 1. 1. ~ 12. 31. 기간 중 구직신청건수 산정

주2. 기간의 정함이 없는 근로계약: 시간제 포함

주3. 기간의 정함이 있는 근로계약: 시간제 포함

주4. 개인정보보호와 노출위험성을 최소화 하기 위하여 5미만 「\*」로 표기함

3-9. 구직희망 근무지역

(단위: 건, %)

구분	구직신청건수 <sup>1)</sup>		공주		충남 <sup>2)</sup>		서울·인천·경기		기타		지역 무관	
	건수	구성비	건수	구성비	건수	구성비	건수	구성비	건수	구성비	건수	구성비
공주시	7,356	100.0	5,179	70.4	512	7.0	327	4.4	976	13.3	362	4.9
노인(65세 이상)	1,198	100.0	1,098	91.7	27	2.3	5	0.4	42	3.5	26	2.2

자료: 고용노동부 「구직 신청 자료」, 2024년

주1. 구직신청건수: 2024. 1. 1. ~ 12. 31. 기간 중 구직신청건수 산정

주2. 충남 : 공주시 제외한 충청남도의 시군구 합계 수치

3-10. 구직희망 월평균 임금금액

(단위: 건, %)

구분	구직신청건수 <sup>1)</sup>		100만원 미만		100만원~150만원 미만		150만원~200만원 미만		200만원~250만원 미만		250만원 이상		기타 (무응답)	
	건수	구성비	건수	구성비	건수	구성비	건수	구성비	건수	구성비	건수	구성비	건수	구성비
공주시	7,356	100.0	39	0.5	48	0.7	98	1.3	2,501	34.0	2,408	32.7	2,262	30.8
노인(65세 이상)	1,198	100.0	5	0.4	8	0.7	14	1.2	476	39.7	76	6.3	619	51.7
성별	남성	404	100.0	*	*	*	*	*	77	19.1	61	15.1	259	64.1
	여성	794	100.0	*	*	*	*	*	399	50.3	15	1.9	360	45.3

자료: 고용노동부 「구직 신청 자료」, 2024년

주1. 구직신청건수: 2024. 1. 1. ~ 12. 31. 기간 중 구직신청건수 산정

주2. 개인정보보호와 노출위험성을 최소화 하기 위하여 5미만 「\*」로 표기함

### 3-11. 연도별 사업자등록 인구<sup>1)</sup> 현황

(단위: 명, %)

구분	공주시			노인(65세 이상)			전체 사업자등록 인구 대비 노인 비율 (D/B*100)
	인구 (A)	사업자등록 인구(B)	비율 (B/A*100)	인구 (C)	사업자등록 인구(D)	비율 (D/C*100)	
2022년	106,038	16,156	15.2	28,700	4,231	14.7	26.2
2023년	105,498	16,743	15.9	29,811	4,683	15.7	28.0
2024년	104,393	17,023	16.3	30,842	5,138	16.7	30.2

자료: 국가데이터처, 「지역통계행정DB」, 「기업통계등록부(SBR)2」, 각 연도

주1. 사업자등록 인구: 해당 연도 11월 1일 기준 공주시에 거주하는 사람 중 연도 말 기준 1명이 여러개의 사업체를 등록한 경우 중복 제외하여 산정

주2. 기업통계등록부: 2022년, 2023년은 연간 자료, 2024년은 4분기 자료를 활용

### 3-12. 성별 사업자등록 인구<sup>1)</sup> 현황

(단위: 명, %)

구분	인구 (A)	사업자등록 인구 (B)	비율 (B/A*100)	
공주시	104,393	17,023	16.3	
노인(65세 이상)	30,842	5,138	16.7	
성별	남성	13,750	3,408	24.8
	여성	17,092	1,730	10.1

자료: 국가데이터처 「지역통계행정DB」, 「기업통계등록부(SBR)2」, 2024년

주1. 사업자등록 인구: 해당 연도 11월 1일 기준 공주시에 거주하는 사람 중 연도 말 기준 1명이 여러개의 사업체를 등록한 경우 중복 제외하여 산정

주2. 기업통계등록부: 4분기 자료를 활용

3-13. 산업분포별<sup>1)</sup> 사업자등록<sup>2)</sup> 현황

(단위: 건)

구분		2022년	2023년	2024년
공주시		21,768	22,762	23,409
노인(65세 이상)		5,706	6,395	7,060
성별	남성	4,029	4,421	4,852
	여성	1,677	1,974	2,208
산업 분포별	농업, 임업 및 어업	159	193	211
	광·제조업	205	228	230
	전기·가스/수도·하수·폐기물처리·원료재생업	465	593	671
	건설업	201	246	282
	도매 및 소매업	684	752	834
	운수 및 창고업	236	254	298
	숙박 및 음식점업	443	506	567
	정보통신업	18	24	21
	금융 및 보험업	20	33	42
	부동산업	1,470	1,577	1,728
	전문, 과학 및 기술 서비스업	53	73	74
	사업시설 관리, 사업 지원 및 임대 서비스업	52	60	68
	교육 서비스업	32	42	51
	보건업 및 사회복지 서비스업	500	505	517
	예술, 스포츠 및 여가관련 서비스업	74	82	86
	기타 <sup>3)</sup>	1,094	1,227	1,380

자료: 국가데이터처 「지역통계행정DB」, 「기업통계등록부(SBR)<sup>4)</sup>」, 각 연도

- 주1. 산업분포별: 산업분류코드 = (A) 농업, 임업 및 어업, (B, C) 광·제조업, (D,E) 전기·가스/수도·하수·폐기물처리·원료재생업, (F) 건설업, (G) 도매 및 소매업, (H) 운수 및 창고업, (I) 숙박 및 음식점업, (J) 정보통신업, (K) 금융 및 보험업, (L) 부동산업, (M) 전문, 과학 및 기술 서비스업, (N) 사업시설 관리, 사업 지원 및 임대 서비스업, (O) 공공행정, 국방 및 사회보장 행정, (P) 교육 서비스업, (Q) 보건업 및 사회복지 서비스업, (R) 예술, 스포츠 및 여가관련 서비스업, (S) 협회 및 단체, 수리 및 기타 개인서비스업, (9) 10차 산업분류에 포함되지 않는 사업
- 주2. 사업자등록: 해당 연도 11월 1일 기준 공주시에 거주하는 사람 중 연도 말 기준 1명이 여러개의 사업체를 등록한 경우 중복 포함하여 산정
- 주3. 기타: 산업분류 O, S, 9의 합계
- 주4. 기업통계등록부: 2022년, 2023년은 연간 자료, 2024년은 4분기 자료를 활용

3-14. 조직형태별 사업자등록<sup>1)</sup> 현황

(단위: 건, %)

구분	사업자등록 건수		개인사업체		회사법인		회사 이외의 법인		정부·비법인단체		
	구성비	구성비	구성비	구성비	구성비	구성비	구성비	구성비			
공주시	23,409	100.0	18,144	77.5	1,564	6.7	1,520	6.5	2,181	9.3	
노인(65세 이상)	7,060	100.0	4,857	68.8	320	4.5	587	8.3	1,296	18.4	
성별	남성	4,852	100.0	3,022	62.3	255	5.3	495	10.2	1,080	22.3
	여성	2,208	100.0	1,835	83.1	65	2.9	92	4.2	216	9.8
연령 별	65~69세	3,259	100.0	2,422	74.3	205	6.3	291	8.9	341	10.5
	70~74세	1,928	100.0	1,334	69.2	74	3.8	171	8.9	349	18.1
	75~79세	1,158	100.0	702	60.6	25	2.2	78	6.7	353	30.5
	80세 이상	715	100.0	399	55.8	16	2.2	47	6.6	253	35.4

자료: 국가데이터처 「지역통계행정DB」, 「기업통계등록부(SBR)<sup>2)</sup>」, 2024년

- 주1. 사업자등록: 해당 연도 11월 1일 기준 공주시에 거주하는 사람 중 연도 말 기준 1명이 여러개의 사업체를 등록한 경우 중복 포함하여 산정
- 주2. 기업통계등록부: 4분기 자료 활용

3-15. 등록상태별 사업자등록<sup>1)</sup> 현황

(단위: 건, %)

구분	사업자등록 건수		신규등록 <sup>2)</sup> (B)		유지 (A-(B+C))		폐업 <sup>3)</sup> (C)		
	건수	구성비	건수	구성비	건수	구성비	건수	구성비	
공주시	23,409	100.0	1,955	8.4	19,899	85.0	1,555	6.6	
노인(65세 이상)	7,060	100.0	312	4.4	6,440	91.2	308	4.4	
성별	남성	4,852	100.0	204	4.2	4,469	92.1	179	3.7
	여성	2,208	100.0	108	4.9	1,971	89.3	129	5.8
연령별	65~69세	4,857	100.0	177	3.6	4,523	93.1	157	3.2
	70~74세	320	100.0	85	26.6	146	45.6	89	27.8
	75~79세	587	100.0	37	6.3	518	88.2	32	5.5
	80세 이상	1,296	100.0	13	1.0	1,253	96.7	30	2.3
지역별	유구읍	606	100.0	25	4.1	561	92.6	20	3.3
	이인면	288	100.0	15	5.2	263	91.3	10	3.5
	탄천면	313	100.0	12	3.8	291	93.0	10	3.2
	계룡면	569	100.0	37	6.5	508	89.3	24	4.2
	반포면	515	100.0	23	4.5	475	92.2	17	3.3
	의당면	340	100.0	15	4.4	307	90.3	18	5.3
	정안면	453	100.0	28	6.2	405	89.4	20	4.4
	우성면	514	100.0	26	5.1	472	91.8	16	3.1
	사곡면	266	100.0	11	4.1	246	92.5	9	3.4
	신풍면	273	100.0	18	6.6	243	89.0	12	4.4
	중학동	341	100.0	12	3.5	317	93.0	12	3.5
	웅진동	536	100.0	20	3.7	484	90.3	32	6.0
	금학동	256	100.0	10	3.9	235	91.8	11	4.3
	옥룡동	412	100.0	11	2.7	386	93.7	15	3.6
	신관동	828	100.0	23	2.8	757	91.4	48	5.8
월송동	550	100.0	26	4.7	490	89.1	34	6.2	

자료: 국가데이터처 「지역통계행정DB」, 「기업통계등록부(SBR)<sup>4)</sup>」, 2024년

주1. 사업자등록 건수: 해당 연도 11월 1일 기준 공주시에 거주하는 사람 중 연도 말 기준 1명이 여러개의 사업체를 등록한 경우 중복 포함하여 산정

주2. 신규등록: 당해 연도 신규등록이면서 폐업이 아닌 사업체

주3. 폐업: 당해 연도 폐업

주4. 기업통계등록부: 4분기 자료 활용

4-1. 기초생활보장 수급인구

(단위: 명, %)

구분	인구 (A)	수급인구 (B)	수급인구 (B)		인구 대비 수급 비율 (B/A*100)
			일반	시설	
공주시	101,285	6,413	5,917	496	6.3
노인(65세 이상)	31,722	2,846	2,588	258	9.0
성별	남성	14,244	1,039	90	7.3
	여성	17,478	1,807	168	10.3
연령별	65~69세	10,267	694	54	6.8
	70~74세	7,103	515	42	7.3
	75~79세	5,241	482	34	9.2
	80세 이상	9,111	1,155	128	12.7

자료: 공주시 「국민기초생활보장 수급자료」, 2024. 12. 31. 기준

4-2. 장애인등록 인구

(단위: 건, %)

구분	인구 (A)	장애인등록 인구 (B)	장애인등록 인구 비율 (B/A*100)
공주시	101,285	8,524	8.4
노인(65세 이상)	31,722	4,978	15.7
성별	남성	2,496	17.5
	여성	2,482	14.2
연령별	65~69세	1,086	10.6
	70~74세	958	13.5
	75~79세	928	17.7
	80세 이상	2,006	22.0
지역별	유구읍	488	15.8
	이인면	227	15.9
	탄천면	284	20.4
	계룡면	372	15.5
	반포면	250	16.9
	의당면	213	14.4
	정안면	386	18.1
	우성면	373	17.2
	사곡면	225	17.1
	신평면	228	15.6
	중학동	180	13.2
	웅진동	284	13.0
	금학동	224	17.3
	옥룡동	395	16.2
	신관동	478	13.4
	월송동	371	14.7

자료: 공주시 「장애인등록자료」, 2024. 12. 31. 기준

4-3. 장애유형별 장애인등록 인구

(단위: 명, %)

구분	장애인등록 인구		신체적 장애				정신적 장애				
			외부 신체기능의 장애 <sup>1)</sup>		내부 기관의 장애 <sup>2)</sup>		발달 장애 <sup>3)</sup>		정신 장애		
	구성비	장애 <sup>1)</sup>	구성비	장애 <sup>2)</sup>	구성비	장애 <sup>3)</sup>	구성비	정신 장애	구성비		
공주시	8,524	100.0	6,521	76.5	378	4.4	1,191	14.0	434	5.1	
노인(65세 이상)	4,978	100.0	4,456	89.5	236	4.7	160	3.2	126	2.5	
성별	남성	2,496	100.0	2,223	89.1	127	5.1	87	3.5	59	2.4
	여성	2,482	100.0	2,233	90.0	109	4.4	73	2.9	67	2.7
연령별	65~69세	1,086	100.0	892	82.1	66	6.1	76	7.0	52	4.8
	70~74세	958	100.0	828	86.4	49	5.1	45	4.7	36	3.8
	75~79세	928	100.0	833	89.8	52	5.6	23	2.5	20	2.2
	80세 이상	2,006	100.0	1,903	94.9	69	3.4	16	0.8	18	0.9
지역별	유구읍	488	100.0	457	93.6	22	4.5	*	*	*	*
	이인면	227	100.0	198	87.2	14	6.2	*	*	*	*
	탄천면	284	100.0	251	88.4	14	4.9	14	4.9	5	1.8
	계룡면	372	100.0	346	93.0	17	4.6	*	*	*	*
	반포면	250	100.0	185	74.0	*	*	56	22.4	*	*
	의당면	213	100.0	198	93.0	12	5.6	*	*	*	*
	정안면	386	100.0	356	92.2	13	3.4	12	3.1	5	1.3
	우성면	373	100.0	341	91.4	17	4.6	*	*	*	*
	사곡면	225	100.0	211	93.8	8	3.6	*	*	*	*
	신평면	228	100.0	204	89.5	*	*	*	*	16	7.0
	중학동	180	100.0	167	92.8	*	*	*	*	8	4.4
	웅진동	284	100.0	263	92.6	13	4.6	*	*	*	*
	금학동	224	100.0	164	73.2	13	5.8	5	2.2	42	18.8
	옥룡동	395	100.0	351	88.9	22	5.6	11	2.8	11	2.8
	신관동	478	100.0	434	90.8	30	6.3	6	1.3	8	1.7
	월송동	371	100.0	330	88.9	24	6.5	10	2.7	7	1.9

자료: 공주시 「장애인등록자료」, 2024. 12. 31. 기준

- 주1. 외부 신체기능의 장애: 지체, 뇌병변, 시각, 청각, 언어, 안면 장애
- 주2. 내부기관의 장애: 신장, 심장, 간, 호흡기, 장루·요루, 뇌전증 장애
- 주3. 발달장애: 지적 장애, 자폐성 장애

4-4. 장애정도별 장애인등록 인구

(단위: 명, %)

구분	장애인등록 인구		심한 장애 <sup>1)</sup>		심하지 않은 장애 <sup>2)</sup>		
	인구	구성비	인구	구성비	인구	구성비	
공주시	8,524	100.0	3,423	40.2	5,101	59.8	
노인(65세 이상)	4,978	100.0	1,392	28.0	3,586	72.0	
성별	남성	2,496	100.0	757	30.3	1,739	69.7
	여성	2,482	100.0	635	25.6	1,847	74.4
연령별	65~69세	1,086	100.0	400	36.8	686	63.2
	70~74세	958	100.0	311	32.5	647	67.5
	75~79세	928	100.0	262	28.2	666	71.8
	80세 이상	2,006	100.0	419	20.9	1,587	79.1
지역별	유구읍	488	100.0	118	24.2	370	75.8
	이인면	227	100.0	72	31.7	155	68.3
	탄천면	284	100.0	84	29.6	200	70.4
	계룡면	372	100.0	79	21.2	293	78.8
	반포면	250	100.0	98	39.2	152	60.8
	의당면	213	100.0	51	23.9	162	76.1
	정안면	386	100.0	102	26.4	284	73.6
	우성면	373	100.0	93	24.9	280	75.1
	사곡면	225	100.0	67	29.8	158	70.2
	신평면	228	100.0	61	26.8	167	73.2
	중학동	180	100.0	47	26.1	133	73.9
	웅진동	284	100.0	81	28.5	203	71.5
	금학동	224	100.0	93	41.5	131	58.5
	옥룡동	395	100.0	125	31.6	270	68.4
	신관동	478	100.0	126	26.4	352	73.6
월송동	371	100.0	95	25.6	276	74.4	

자료: 공주시 「장애인등록자료」, 2024. 12. 31. 기준

주1. 심한 장애: 장애정도 심사결과 규칙에 따른 장애의 정도가 심한 장애에 해당하는 경우

주2. 심하지 않은 장애: 장애정도 심사결과 규칙에 따른 정도가 심하지 않은 장애에 해당하는 경우

4-5. 장애유형별-장애정도별 장애인등록 인구

(단위: 명, %)

구분	장애인등록 인구		심한 장애		심하지 않은 장애		
	인구	구성비	인구	구성비	인구	구성비	
공주시	8,524	100.0	3,423	40.2	5,101	59.8	
노인(65세 이상)	4,978	100.0	1,392	28.0	3,586	72.0	
연령별	외부 신체기능의 장애	4,456	100.0	947	21.3	3,509	78.7
	내부기관의 장애	236	100.0	160	67.8	76	32.2
	발달 장애	160	100.0	160	100.0	*	*
	정신 장애	126	100.0	125	99.2	*	*

자료: 공주시 「장애인등록자료」, 2024. 12. 31. 기준

주1. 외부 신체기능의 장애: 지체, 뇌병변, 시각, 청각, 언어, 안면 장애

주2. 내부기관의 장애: 신장, 심장, 간, 호흡기, 장루·요루, 뇌전증 장애

주3. 발달장애: 지적 장애, 자폐성 장애

4-6. 노인주거복지시설 현황

(단위: 건, %)

구분	합계								
	시설수	입소인원(세대)		종사자수	양로시설			종사자수	
		정원(분양)	현원(입주)		시설수	입소인원			
					정원	현원			
공주시	2020년	1	100	100	15	-	-	-	
	2021년	1	100	100	15	-	-	-	
	2022년	1	100	100	21	-	-	-	
	2023년	1	100	100	20	-	-	-	
	2024년	1	100	100	23	-	-	-	
2024년	전국	281	19,412	14,536	3,177	166	9,567	5,756	2,059
	충청남도	9	295	248	79	5	168	129	49
	공주시	1	100	100	23	-	-	-	-

자료: 보건복지부 「노인복지시설 현황」, 각 연도 12. 31. 기준

주 1. (입소인원) 노인복지주택의 세대 포함, (정원) 분양세대 포함, (현원) 입주세대 포함

시설수	노인공동생활가정			노인복지주택			
	입소인원		종사자수	시설수	세대		종사자수
	정원	현원			정원	현원	
-	-	-	-	1	100	100	15
-	-	-	-	1	100	100	15
-	-	-	-	1	100	100	21
-	-	-	-	1	100	100	20
-	-	-	-	1	100	100	23
72	614	332	188	43	9,231	8,448	930
3	27	19	7	1	100	100	23
-	-	-	-	1	100	100	23

4-7. 노인의료복지시설 현황

(단위: 개소, 명)

구분	합계												
	시설수	입소인원(세대)			종사자 수	노인요양시설			노인요양공동생활가정				
		정원(분양)	현원(입주)	현원		시설수	정원	현원	종사자 수	시설수	정원	현원	종사자수
공주시	2020년	20	823	696	488	19	814	687	482	1	9	9	6
	2021년	23	833	700	503	19	798	675	481	4	35	25	22
	2022년	22	927	754	554	18	892	721	525	4	35	33	29
	2023년	22	990	794	574	18	954	762	547	4	36	32	27
	2024년	23	1,063	850	624	20	1,036	825	601	3	27	25	23
2024년	전국	6,195	250,898	206,996	150,605	4,640	236,365	194,438	140,548	1,555	14,533	12,558	10,057
	충청남도	357	13,703	11,090	8,302	264	12,430	9,968	7,445	93	1,273	1,122	857
	공주시	23	1,063	850	624	20	1,036	825	601	3	27	25	23

자료: 보건복지부 「노인복지시설 현황」, 각 연도 12. 31. 기준

4-8. 노인여가복지시설 현황

(단위: 개소, 명)

구분	연도	합계		노인복지관		경로당	노인교실
		시설수	명	시설수	종사자수	시설수	시설수
공주시	2020년	428	1	9	423	4	
	2021년	435	1	17	430	4	
	2022년	436	1	19	431	4	
	2023년	439	1	19	434	4	
	2024년	443	1	18	438	4	
2024년	전국	70,935	454	13,729	69,260	1,221	
	충청남도	6,049	19	614	5,954	76	
	공주시	443	1	18	438	4	

자료: 보건복지부 「노인복지시설 현황」, 각 연도 12. 31. 기준

4-9. 재가노인복지시설 현황

(단위: 개소, 명)

구분	합계																
	시설 수	이용인원		종사자 수	단기보호 서비스			방문간호 서비스			방문목욕 서비스						
		정원	현원		시설 수	이용인원 정원	이용인원 현원	종사자 수	시설 수	이용인원 정원	이용인원 현원	종사자 수	시설 수	이용인원 정원	이용인원 현원	종사자 수	
공주시	2020년	16	286	573	236	-	-	-	-	-	-	-	3	-	56	49	
	2021년	32	368	812	352	12	-	277	173	10	368	304	121	-	-	-	
	2022년	31	359	575	336	-	-	-	-	-	-	-	-	9	-	-	6
	2023년	40	383	855	438	-	-	-	-	1	-	52	*	11	-	71	7
	2024년	52	376	1,203	528	22	-	423	345	11	376	292	129	-	-	-	-
2024년	전국	18,745	142,607	478,587	276,647	8,668	-	209,015	194,830	3,790	142,352	108,357	45,134	60	255	360	350
	충청남도	901	6,934	20,060	11,294	396	-	8,494	8,010	200	6,922	5,143	2,141	5	12	34	*
	공주시	52	376	1,203	528	22	-	423	345	11	376	292	129	-	-	-	-

자료: 보건복지부 「노인복지시설 현황」, 각 연도 12. 31. 기준

시설수	방문요양 서비스			복지용구 지원 서비스			재가노인지원 서비스			주야간보호 서비스					
	이용인원		종사자 수	시설 수	이용인원		종사자 수	시설 수	이용인원		종사자 수	시설수	이용인원		종사자 수
	정원	현원			정원	현원			정원	현원					
4	-	108	90	-	-	-	-	2	-	169	6	7	286	240	91
8	-	58	52	-	-	-	-	-	-	-	-	2	-	173	6
13	-	245	206	-	-	-	-	-	-	-	-	9	359	330	124
18	-	412	299	1	-	-	*	-	-	-	-	9	383	320	125
13	-	61	29	2	-	47	17	2	-	200	*	2	-	180	6
4,794	-	40,125	31,729	376	-	6,264	2,165	718	-	82,772	993	339	-	31,694	1,446
233	-	1,910	956	17	-	194	87	29	-	2,536	*	21	-	1,749	64
13	-	61	29	2	-	47	17	2	-	200	*	2	-	180	6

4-10. 노인장기요양보험 자격별 신청·판정<sup>1)</sup> 현황

(단위: 명, %)

구분	합계		일반		경감		의료급여		기초수급	
	인원	구성비	인원	구성비	인원	구성비	인원	구성비	인원	구성비
신청	5,771	100.0	2,793	48.4	2,127	36.9	40	0.7	811	14.1
판정	5,048	100.0	2,275	45.1	2,014	39.9	33	0.7	726	14.4

자료: 국민건강보험공단 「노인장기요양보험 자료」, 2024. 12. 31. 기준

주1. 노인장기요양보험 신청·판정: 2024. 12. 31. 까지 65세 미만을 포함한 누적 신청자 기준이며, 연도 말 자격 유지자 기준(사망 건 제외)

4-11. 노인장기요양 등급별 인정자

(단위: 명, %)

구분	신청자 <sup>1)</sup> (A)	인정자 <sup>2)</sup> (B)	등급							인정률 (B/A*100)	
			1등급	2등급	3등급	4등급	5등급	인지지원 등급	등급 외		
공주시	5,771	5,048	161	391	1,194	2,129	601	116	456	87.5	
노인(65세 이상)	5,614	4,925	153	382	1,169	2,089	595	108	429	87.7	
성별	남성	1,620	1,408	37	88	327	581	177	38	160	86.9
	여성	3,994	3,517	116	294	842	1,508	418	70	269	88.1

자료: 국민건강보험공단 「노인장기요양보험 자료」, 2024. 12. 31. 기준

주1. 신청자: 2024. 12. 31. 까지 누적 신청자 기준

주2. 인정자: 연도 말 자격 유지자 기준(사망 건 제외)

4-12. 급여종류별 노인시설 및 장기요양서비스 이용자<sup>1)</sup>

(단위: 명, %)

구분	합계 <sup>2)</sup>	급여종류								
		방문요양	방문목욕	방문간호	주야간 보호	단기보호	복지용구	노인요양 시설	노인요양 공동생활가정	통합재가 서비스
공주시 전체	4,509	2,831	390	82	722	6	2,250	1,090	62	-
등급별	1등급	171	60	14	15	5	-	79	84	9
	2등급	452	175	41	17	12	*	201	235	18
	3등급	1,355	743	126	30	174	*	666	461	23
	4등급	2,333	1,642	207	27	371	*	1,159	415	22
	5등급	688	486	36	*	203	*	296	9	*
	인지지원등급	44	-	-	-	36	-	13	-	-

자료: 국민건강보험공단 「노인장기요양보험 자료」, 2024. 12. 31. 기준

주1. 노인시설 및 장기요양서비스 이용자: 2024. 1. 1. ~ 12. 31. 까지 장기요양급여(시설, 재가) 이용 수급자 수

주2. 합계: 합계의 급여 이용 수급자는 급여종류별 변동으로 인한 중복 제외

4-13. 연금종류별 공적연금<sup>1)</sup> 수급인구

(단위: 명, %)

구분	공적연금 합계 <sup>2)</sup>		국민연금		공무원연금		사학연금		
	수급인구	구성비	수급인구	구성비	수급인구	구성비	수급인구	구성비	
공주시	24,493	100.0	21,431	87.5	2,812	11.5	250	1.0	
노인(65세 이상)	19,091	100.0	17,030	89.2	1,881	9.9	180	0.9	
성별	남성	10,687	100.0	9,163	85.7	1,387	13.0	137	1.3
	여성	8,404	100.0	7,867	93.6	494	5.9	43	0.5
연령별	65~69세	7,041	100.0	6,285	89.3	684	9.7	72	1.0
	70~74세	4,524	100.0	3,991	88.2	486	10.7	47	1.0
	75~79세	3,280	100.0	2,915	88.9	337	10.3	28	0.9
	80세 이상	4,246	100.0	3,839	90.4	374	8.8	33	0.8

자료: 국가데이터처 「직역연금DB」, 국민연금공단 「국민연금 급여자료」, 2024. 12. 31. 기준

주1. 공적연금: 군인연금, 별정우체국연금 제외

주2. 합계: 연금종류별 중복수급이 가능하므로 실제 연금 수급인구와 맞지 않음

4-14. 급여종류별 국민연금 수급인구

(단위: 명, 천원)

구분	국민연금 합계		연금				
	수급인원 <sup>1)</sup>	1인당 수급금액 <sup>2)</sup>	노령연금		장애연금		
			수급인원	1인당 수급금액	수급인원	1인당 수급금액	
공주시	21,431	4,983.0	17,307	5,404.0	159	5,495.0	
노인(65세 이상)	17,030	4,735.0	14,168	5,147.0	45	5,468.0	
성별	남성	9,163	5,934.0	8,878	6,048.0	*	*
	여성	7,867	3,339.0	5,290	3,637.0	*	*
연령별	65~69세	6,285	6,255.0	5,789	6,523.0	14	5,234.0
	70~74세	3,991	5,069.0	3,425	5,416.0	16	5,848.0
	75~79세	2,915	3,967.0	2,330	4,277.0	*	*
	80세 이상	3,839	2,485.0	2,624	2,534.0	*	*

유족연금		일시금					
수급인원	1인당 수급금액	장애일시보상금		반환일시금		사망일시금	
		수급인원	1인당 수급금액	수급인원	1인당 수급금액	수급인원	1인당 수급금액
3,462	2,809.0	-	-	416	5,647.0	87	3,600.0
2,754	2,608.0	-	-	29	3,977.0	34	5,034.0
215	1,603.0	-	-	*	*	14	3,551.0
2,539	2,693.0	-	-	*	*	20	6,072.0
450	2,956.0	-	-	26	4,000.0	6	6,972.0
539	2,842.0	-	-	-	-	11	4,851.0
566	2,694.0	-	-	*	*	6	3,160.0
1,199	2,331.0	-	-	*	*	11	5,183.0

자료: 국민연금공단 「국민연금 급여자료」, 2024. 12. 31. 기준

주1. 수급인원: 2024. 12. 31. 기준 수급인원 산정

주2. 1인당 수급금액 = 해당 수급금액/수급인원

5-1. 건강보험 적용인구<sup>1)</sup>

(단위: 명, 천원)

구분	건강보험 적용인구		직장										지역 가입자			
			직장		가입자		피부양자		공무원 및 교사 (사립학교)		가입자				피부양자	
			구성비	구성비	가입자	피부양자	구성비	가입자	피부양자	구성비	가입자	피부양자			구성비	
공주시	99,931	100.0	54,330	54.4	28,184	26,146	8,861	8.9	3,471	5,390	36,740	36.8				
노인(65세 이상)	30,074	100.0	14,405	47.9	3,835	10,570	2,373	7.9	9	2,364	13,296	44.2				
성별	남성	13,514	100.0	6,460	47.8	2,058	4,402	902	6.7	*	*	6,152	45.5			
	여성	16,560	100.0	7,945	48	1,777	6,168	1,471	8.9	*	*	7,144	43.1			
연령별	65~69세	9,876	100.0	4,980	50.4	2,545	2,435	345	3.5	8	337	4,551	46.1			
	70~74세	6,773	100.0	3,218	47.5	968	2,250	419	6.2	*	*	3,136	46.3			
	75~79세	4,918	100.0	2,340	47.6	231	2,109	486	9.9	*	*	2,092	42.5			
	80세 이상	8,507	100.0	3,867	45.5	91	3,776	1,123	13.2	*	*	3,517	41.3			

자료: 국민건강보험공단 「건강보험자료」, 2024. 12. 31. 기준  
 주1. 건강보험 적용인구: 건강보험 적용인구 기준이며, 의료급여 제외

5-2. 요양급여실적<sup>1)</sup>

(단위: 명, 억원)

구분	합계 <sup>2)</sup>														
	약국			의료기관						입원			외래		
	진료실 인원 <sup>3)</sup>	진료비	급여비	진료비	급여비	진료실 인원	진료비	급여비	진료실 인원	진료비	급여비	진료실 인원	진료비	급여비	
공주시	99,470	2,864	2,173	615	447	99,470	2,249	1,727	15,324	1,117	909	98,817	1,132	818	
노인(65세 이상)	31,206	1,727	1,325	365	265	31,206	1,362	1,060	7,901	787	637	30,657	575	423	
성별	남성	14,018	771	596	167	121	14,018	604	475	3,529	338	278	13,849	266	197
	여성	17,188	956	729	198	144	17,188	758	586	4,372	449	360	16,808	309	226
연령별	65~69세	9,919	399	302	96	70	9,919	302	232	1,767	130	107	9,897	173	126
	70~74세	6,887	350	269	83	61	6,887	267	208	1,611	130	107	6,851	137	101
	75~79세	5,084	314	242	66	48	5,084	248	195	1,362	137	113	5,038	111	82
	80세 이상	9,316	664	512	120	87	9,316	544	425	3,161	390	311	8,871	154	114

자료: 국민건강보험공단 「건강보험자료」, 2024. 12. 31. 기준  
 주1. 요양급여실적: 건강보험 급여실적으로 의료급여 및 비급여 제외  
 주2. 합계: 2024년 수진기준(진료실인원은 약국 제외, 진료비 및 급여는 약국 포함), 단, 연령은 해당 연도 12. 31. 기준  
 주3. 진료실인원: 1명의 환자가 여러 번 진료를 받아도 한 번으로 체크하는, 중복을 제거한 환자수를 말하며 계의 진료실 인원은 입원, 외래 간 중복 제외로 단순 합계와 다를 수 있음

5-3. 만성질환(12종)<sup>1)</sup> 진료실인원<sup>2)</sup>

(단위: 명)

구분	고혈압	당뇨병	정신 및 행동장애	호흡기 결핵	심장 질환	대뇌혈관 질환	신경계 질환	암질환	갑상선의 장애	간의 질환	만성 신부전증	관절 병증	
공주시	21,688	10,829	11,376	63	4,989	3,213	8,495	4,599	3,261	4,423	1,300	17,831	
노인(65세 이상)	13,047	6,345	6,504	45	3,661	2,390	4,853	2,598	1,236	1,736	996	10,258	
성별	남성	5,193	3,121	2,142	26	1,972	1,207	1,922	1,512	316	821	508	3,724
	여성	7,854	3,224	4,362	19	1,689	1,183	2,931	1,086	920	915	488	6,534
연령별	65~69세	3,622	1,966	996	11	813	488	1,190	738	505	714	150	3,112
	70~74세	2,781	1,559	910	5	766	488	1,041	647	362	476	190	2,465
	75~79세	2,246	1,194	1,015	8	684	479	903	567	212	292	218	1,896
	80세 이상	4,398	1,626	3,583	21	1,398	935	1,719	646	157	254	438	2,785

자료: 국민건강보험공단 「건강보험 자료」, 2024년 수진기준(진료실인원은 약국 제외)

주1. 만성질환: 건강보험심사평가원 「질병·진료행위 통계 산출내역 표준 안내서(2024)」를 참고하여 12종 산출

\*주2. 질병코드: (고혈압) I10~I15, (당뇨병) E10~E14, (정신 및 행동장애) F00~F99, G40~G41, (호흡기결핵) A15~A16, A19, (심장질환) I05~I09, I20~I27, I30~I52, (대뇌혈관질환) I60~I69, (신경계질환) G00~G37, G43~G83, (암질환) C00~C97, D00~D09, D37~D48, (갑상선의 장애) E00~E07, (간의질환) B18~B19, K70~K77, (만성신부전증) N18, (관절병증) M00~M25, M45\*

주3. 진료실인원: 1명의 환자가 여러 번 진료를 받아도 1회로 간주하여 중복을 제거한 환자수

5-4. 만성질환(12종)<sup>1)</sup> 1인당 연간 진료비

(단위: 명)

구분	고혈압	당뇨병	정신 및 행동장애	호흡기 결핵	심장 질환	대뇌혈관 질환	신경계 질환	암질환	갑상선의 장애	간의 질환	만성 신부전증	관절 병증	
공주시	714	1,024	1,657	3,751	2,218	3,961	957	5,851	313	617	6,627	590	
노인(65세 이상)	782	1,078	2,188	3,097	2,224	4,107	1,278	6,392	322	639	6,175	717	
성별	남성	723	1,068	1,858	3,647	2,163	3,273	1,179	6,719	314	641	6,354	563
	여성	821	1,089	2,351	2,345	2,295	4,959	1,343	5,938	325	637	5,989	805
연령별	65~69세	697	1,046	986	3,248	1,956	3,014	722	6,285	342	585	7,118	714
	70~74세	766	1,047	1,148	962	2,066	3,363	958	6,830	319	605	6,142	826
	75~79세	784	1,071	1,196	4,133	2,183	3,661	1,149	5,905	299	557	6,998	852
	80세 이상	860	1,153	3,068	3,132	2,487	5,295	1,924	6,503	295	950	5,457	532

자료: 국민건강보험공단 「건강보험 자료」, 2024년 수진 기준(진료비는 약국 포함)

주1. 만성질환: 건강보험심사평가원 「질병·진료행위 통계 산출내역 표준 안내서(2024)」를 참고하여 12종 산출

\*주2. 질병코드: (고혈압) I10~I15, (당뇨병) E10~E14, (정신 및 행동장애) F00~F99, G40~G41, (호흡기결핵) A15~A16, A19, (심장질환) I05~I09, I20~I27, I30~I52, (대뇌혈관질환) I60~I69, (신경계질환) G00~G37, G43~G83, (암질환) C00~C97, D00~D09, D37~D48, (갑상선의 장애) E00~E07, (간의질환) B18~B19, K70~K77, (만성신부전증) N18, (관절병증) M00~M25, M45\*

5-5. 주요 암(11종)<sup>1)</sup> 진료실인원<sup>2)</sup>

(단위: 명)

구분	위암	대장암	간암	담낭 및 기타 담도암	췌장암	폐암	유방암	자궁 경부암	전립선 암	갑상선 암	백혈병	
공주시	476	414	185	98	81	353	502	41	446	778	83	
노인(65세 이상)	322	268	142	78	55	272	162	22	400	251	34	
성별	남성	227	167	101	39	26	193	*	-	400	50	18
	여성	95	101	41	39	29	79	*	22	-	201	16
연령별	65~69세	76	55	35	15	13	71	78	10	64	124	*
	70~74세	83	68	44	21	7	66	40	5	109	59	12
	75~79세	88	51	36	14	13	59	31	*	113	39	11
	80세 이상	75	94	27	28	22	76	13	*	114	29	*

자료: 국민건강보험공단, 「건강보험 자료」, 2024년 수진 기준(진료실인원은 약국 제외)

주1. 질병코드: (위암) C16, (대장암) C18-C20, (간암) C22, (담낭 및 기타 담도암) C23-C24, (췌장암) C25, (폐암) C33-C34, (유방암) C50, (자궁경부암) C53, (전립선암) C61, (갑상선암) C73, (백혈병) C91-C95

\* 질병통계 자료는 요양기관에서 환자 진료 중 확정되지 않은 상태에서의 호소, 증세 등에 따라 일차 진단명을 부여하고 청구한 내역 중 주 진단명 기준으로 발췌한 것으로 최종 확정된 질병과 다를 수 있음

주2. 진료실인원: 1명의 환자가 여러 번 진료를 받아도 1회로 간주하여 중복을 제거한 환자수

주3. 개인정보보호와 노출위험성을 최소화하기 위하여 5미만은 「\*」로 표기함

5-6. 주요 암(11종)<sup>1)</sup> 1인당 연간 진료비

(단위: 명)

구분	위암	대장암	간암	담낭 및 기타 담도암	췌장암	폐암	유방암	자궁 경부암	전립선 암	갑상선 암	백혈병	
공주시	3,278	4,529	8,592	10,950	10,007	11,784	5,790	5,953	4,421	869	19,064	
노인(65세 이상)	3,428	4,851	8,312	11,601	10,464	11,987	4,917	5,185	4,361	922	14,070	
성별	남성	3,070	4,852	8,041	12,753	11,091	12,351	*	-	4,361	859	17,455
	여성	4,285	4,848	8,981	10,449	9,903	11,098	*	5,185	-	938	10,263
연령별	65~69세	2,522	5,147	11,110	16,404	15,104	13,741	4,401	6,202	4,951	942	*
	70~74세	3,475	4,709	8,706	15,641	8,663	12,548	7,386	2,554	4,678	405	8,280
	75~79세	2,344	4,372	7,278	6,424	10,774	11,068	4,061	*	3,968	1,387	23,099
	80세 이상	5,568	5,039	5,423	8,586	8,113	10,576	2,453	*	4,116	1,266	*

자료: 국민건강보험공단 「건강보험 자료」, 2024년 수진 기준(진료비는 약국 포함)

주1. 질병코드: (위암) C16, (대장암) C18-C20, (간암) C22, (담낭 및 기타 담도암) C23-C24, (췌장암) C25, (폐암) C33-C34, (유방암) C50, (자궁경부암) C53, (전립선암) C61, (갑상선암) C73, (백혈병) C91-C95

\* 질병통계 자료는 요양기관에서 환자 진료 중 확정되지 않은 상태에서의 호소, 증세 등에 따라 일차 진단명을 부여하고 청구한 내역 중 주 진단명 기준으로 발췌한 것으로 최종 확정된 질병과 다를 수 있음

5-7. 일반건강검진 인지기능장애검사 결과

(단위: 명, %)

구분	공주시			충청남도			
	검진자 수 (A)	인지기능 저하의심자 수 (B)	인지기능 저하의심자 비율 (B/A*100)	검진자 수 (C)	인지기능 저하의심자 수 (D)	인지기능 저하의심자 비율 (D/C*100)	
2022년	노인(65세 이상)	7,314	995	13.6	116,704	15,000	12.9
	남성	3,420	410	12.0	53,309	5,546	10.4
	여성	3,894	585	15.0	63,395	9,454	14.9
2023년	노인(65세 이상)	8,146	1,221	15.0	123,308	15,373	12.5
	남성	3,890	485	12.5	57,085	5,784	10.1
	여성	4,256	736	17.3	66,223	9,589	14.5
2024년	노인(65세 이상)	8,084	1,101	13.6	127,792	15,233	11.9
	남성	3,861	460	11.9	59,630	5,780	9.7
	여성	4,223	641	15.2	68,162	9,453	13.9

자료: 국민건강보험공단 「건강검진통계」, 각 연도 12. 31. 기준

5-8. 연도별 노인 교통사고 건수<sup>1)</sup>

(단위: 건, 명)

구분	발생건수 <sup>2)</sup>	사망자수	부상자수		
			부상자수	중상자수	
노인인구 (65세 이상)	2020년	139	15	143	59
	2021년	123	9	127	59
	2022년	115	7	129	58
	2023년	115	10	122	52
	2024년	116	15	138	52

자료: 도로교통공단 「교통사고분석시스템(경찰DB)」, 각 연도 12. 31. 기준

주1. 교통사고 건수: 경찰에 신고되어 처리된 교통사고DB 건수

주2. 발생건수: 각 연도 1. 1. ~ 12. 31. 발생한 교통사고 집계

5-9. 사고유형별 교통사고 건수<sup>1)</sup>

(단위: 건, 명)

구분	합계	차대사람							차대차				차량 단독
		소계	횡단중	차도 통행중	길가장자리 통행중	보도 통행중	기타	소계	충돌	추돌	기타		
공주시	발생건수 <sup>2)</sup>	378	79	36	10	6	3	24	277	134	90	53	22
	사망자수	22	5	*	*	-	*	*	14	*	8	*	*
	부상자수	631	79	37	10	6	*	24	531	244	214	73	21
노인 (65세 이상)	발생건수	116	37	17	5	4	2	9	67	33	28	6	12
	사망자수	15	*	*	-	-	*	*	9	*	5	*	*
	부상자수	138	33	15	5	*	*	8	94	41	46	7	11

자료: 도로교통공단 「교통사고분석시스템(경찰DB)」, 2024. 12. 31. 기준  
 주1. 교통사고 건수: 경찰에 신고되어 처리된 교통사고DB 건수  
 주2. 발생건수: 2024. 1. 1. ~ 12. 31. 발생한 교통사고 집계

5-10. 연도별 가해 노인운전자 교통사고 건수<sup>1)</sup>

(단위: 건, 명)

구분	발생건수 <sup>2)</sup>	사망자수	부상자수	중상자수	
노인인구 (65세 이상)	2020년	98	8	143	38
	2021년	80	*	108	30
	2022년	103	*	176	49
	2023년	93	5	118	31
	2024년	96	8	148	40

자료: 도로교통공단 「교통사고분석시스템(경찰DB)」, 각 연도 12. 31. 기준  
 주1. 교통사고 건수: 경찰에 신고되어 처리된 교통사고DB 건수  
 주2. 발생건수: 각 연도 1. 1. ~ 12. 31. 발생한 교통사고 집계

5-11. 노인 학대 건수(유형별)

(단위: 건, %)

구분	노인 학대 건수		신체적 학대		정서적 학대		기타 <sup>1)</sup>	
	건수	구성비	건수	구성비	건수	구성비	건수	구성비
2022년	48	100.0	25	52.1	19	39.6	4	8.3
2023년	39	100.0	20	51.3	15	38.5	4	10.3
2024년	40	100.0	20	50.0	13	32.5	7	17.5

자료: 중앙노인보호전문기관 「노인학대현황 보고서」, 각 연도 12. 31. 기준

주1. 기타: 성적 학대, 경제적 학대, 방임, 자기 방임, 유기를 말함

주2. 노인학대는 2가지 이상의 학대유형이 동반되어 발생할 수 있기 때문에 전체 노인학대 합계와 유형별 합계와는 차이가 있을 수 있음

5-12. 노인 학대 발생 장소

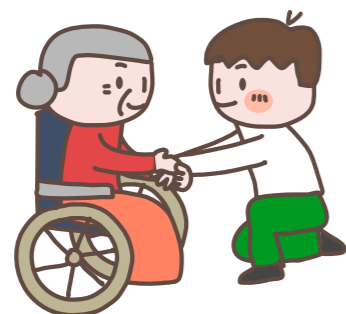
(단위: 건, %)

구분	노인 학대 건수		가정 내		가정 외 <sup>1)</sup>	
	건수	구성비	건수	구성비	건수	구성비
2022년	33	100.0	31	93.9	2	6.1
2023년	26	100.0	25	96.2	1	3.8
2024년	27	100.0	22	81.5	5	18.5

자료: 중앙노인보호전문기관 「노인학대현황 보고서」, 각 연도 12. 31. 기준

주1. 가정 외: 생활시설, 이용시설, 병원, 공공장소 등을 말함

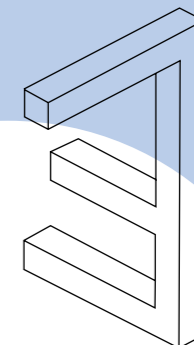
주2. 노인학대 발생 장소는 여러 유형이 동시에 일어날 수 있어, 학대 건수와 합계가 일치하지 않을 수 있음



따뜻한 마음



공주시  
노인복지



주요 용어

**1 인구·가구 부문**

<b>노인인구</b>	만 65세 이상의 인구를 말함, 노인의 범위는 법규에 따라 상이하나, 노인복지법 규정에 따름
<b>성비</b>	여자 100명당 남자의 수 (성비 = 남자인구/여자인구 x 100)
<b>유소년인구</b>	0~14세 인구
<b>생산연령인구</b>	15~64세 인구
<b>노인인구비율</b>	총인구 100명에 대한 노인인구의 비 · 노인인구(65세 이상) / 총인구 × 100
<b>사망률</b>	연간 사망자 수를 해당 연도의 연앙인구로 나눈 수치를 100,000분비로 표시 · 총 사망자 수 / 연앙인구 × 100,000
<b>사망원인별 사망률</b>	특정 사인에 의한 연간 사망자 수를 해당 연도의 연앙인구로 나눈 수치를 100,000분비로 표시 · 특정 사망원인에 의한 사망자 수 / 연앙인구 × 100,000
<b>특정 감염성 및 기생충성 질환</b>	일반적으로 전염 및 전파하는 것으로 인정된 질환군을 총칭함. (2021년 코로나19 항목 추가)
<b>악성신생물 (암)</b>	정상 세포 이외의 세포가 생체기능에 필요도 없이 증식하여 인접 정상 조직을 파괴하는 질병으로, 기계적, 내분비적, 화학적으로 장애를 일으키며, 원발 부위에서 다른 부위로 전이해서 증식하는 능력을 가진 질환군을 총칭함
<b>순환계통의 질환</b>	혈액의 순환에 관여하는 제기관(심장을 포함한 대순환·소순환계를 말함)에 질병이 생긴 경우를 총칭
<b>호흡계통의 질환</b>	호흡기계(가스 교환을 행하는 호흡에 관한 기관의 총칭)의 질병임
<b>소화계통의 질환</b>	섭취한 음식물을 분자량이 작은 것으로 분해해 장관에 흡수하는 기관을 소화기라 하고, 소화관과 그 부속기관으로 이루어져 있음. 소화관에는 구강, 인두, 식도, 위, 소장, 대장으로 이루어지는 입에서 항문까지의 전 길이가 약 9m의 속이 빈 기관에 생기는 질환의 총칭임
<b>질병이환 및 사망의 외인</b>	인체 외부의 요인으로 인한 사망을 총칭함

<b>가구</b>	호흡기계(가스 교환을 행하는 호흡에 관한 기관의 총칭)의 질병임
<b>일반가구</b>	가족으로 이루어진 가구, 가족과 5인 이하의 남남이 함께 사는 가구, 1인 가구, 가족이 아닌 남남끼리 사는 5인 이하의 가구
<b>세대 구성 가구</b>	가족으로 이루어진 가구
<b>비혈연가구</b>	가족이 아닌 남남끼리 사는 5인 이하의 가구
<b>거처</b>	사람이 살고 있는 모든 장소를 뜻하며, 구조적으로 분리되고 독립된 하나의 거주 단위
<b>주택</b>	단독주택, 아파트, 연립주택, 다세대주택, 비거주용 건물 내 주택 등 주택의 요건을 갖추고 가구가 살 수 있도록 지어진 집 · 주택의 요건: 영구 또는 준영구 건물, 한 개 이상의 방과 부엌, 독립된 출입구, 관습상 소유 또는 매매의 한 단위
<b>단독주택</b>	통상 한가구가 살림할 수 있도록 건축된 건물로서 주택의 요건을 갖춘 것. 소유주가 1명(공동명의 포함)인 다가구 주택도 포함 · 다가구주택: 여러 가구가 살 수 있도록 건축되어진 주택으로서 각 구획마다 방, 부엌, 출입구, 화장실이 갖추어져 한 가구씩 독립하여 생활할 수 있으나 각 구획을 분리하여 소유하거나 매매가 불가능
<b>아파트</b>	주로 5층 이상 공동주택 · 4층이하라도 아파트로 허가받았다면 아파트임
<b>연립주택</b>	4층이하의 공동주택으로 건축당시 '연립주택'으로 허가받아 가구별로 매매가 가능한 주택
<b>다세대주택</b>	4층이하의 공동주택으로 다세대 주택으로 허가받은 주택
<b>순이동</b>	전입과 전출의 차이임(전국의 순이동은 0)
<b>주택 이외의 거처</b>	주택의 요건을 갖추지 못한 거주 공간 · 종류: ① 오피스텔 ② 호텔, 여관 등 숙박업소의 객실 ③ 기숙사 및 특수사회시설 ④ 판잣집, 비닐하우스 ⑤ 기타(①~④ 이외의 거처로 업소의 잠만 자는 방, 건설 공사장의 임시 막사 등 임시적 거주를 위한 구조물 등) 등
<b>전입</b>	행정구역 경계(시도, 시군구, 읍면동)를 넘어 다른 지역에서 특정 지역으로 이동해 온 경우

전출	행정구역 경계(시도, 시군구, 읍면동)를 넘어 다른 지역에서 특정 지역으로 이동해 간 경우
시군구	행정구역 단위인 '시'와 '군'과 '구'를 아울러 이르는 말
시군 내 전입	동일한 시군내에서 읍면동 경계만 변경한 전입
시군 간 전입	시도 내에서 시군 경계를 넘는 전입
시도 간 전입	이동 전후의 시도를 달리하는 전입
시군 내 전출	동일한 시군내에서 읍면동 경계만 변경한 전출
시군 간 전출	시도 내에서 시군 경계를 넘는 전출
시도 간 전출	이동 전후의 시도를 달리하는 전출

이동률(%) = 
$$\frac{\text{이동률 (전입률, 전출률, 순이동률)}}{\text{연앙인구}} = \frac{\text{이동자 수 (전입자 수, 전출자 수, 순이동자 수)}}{\text{연앙인구}} \times 100$$

전입, 전출 사유	구 분	세부사항
	직 업	취업, 사업, 직장 이전 등
	가 족	가족과 함께 거주, 결혼, 분가 등
	주 택	주택 구입, 계약 만료, 집세, 재개발 등
	주거 환경	교통, 문화·편의시설 등
	자연 환경	건강, 공해, 전원생활 등
	교 육	진학, 학업, 자녀 교육 등

**추계인구** 인구주택총조사 결과를 기초로 인구변동요인(출생, 사망, 국제 이동 등)을 반영하여 매년 7월 1일 현재로 조성법을 이용하여 추계한 인구  
 • 추계인구는 기준일이 7월 1일 연앙(年央)인구로, 과거인구에 대한 확정인구와 향후 인구변동(출생, 사망, 국제이동)을 고려하여 작성된 장래추계인구로 구분

**노령화지수** 유소년인구 100명에 대한 노인인구의 비  
 • 노인인구(65세 이상) / 유소년인구(0~14세) × 100

**노년부양비** 생산연령인구 100명에 대한 노인인구의 비  
 • 노인인구(65세 이상) / 생산연령인구(15~64세) × 100

## 2 경제능력 부문

**1인당 소유 주택 수** 개인 소유 주택 수 / 주택 소유자 수

**주택 소유자** 직접 거주 여부와 관계없이 건축물 대장 등에 등재된 법적 소유권자

**3 일자리 부문**

<b>경제활동인구</b>	만 15세 이상 인구 중 조사대상기간 동안 상품이나 서비스를 생산하기 위하여 실제로 수입이 있는 일을 한 취업자와 일을 하지 않았으나 구직 활동을 한 실업자
<b>취업자</b>	조사 대상 주간에 ① 수입을 목적으로 1시간 이상 일한 자, ② 동일가구 내 가구원이 운영하는 농장이나 사업체에서 18시간 이상 일한 무급가족종사자, ③ 직업 또는 사업체를 가지고 있으나 일시적인 병 또는 사고, 연가, 교육, 노사분규 등의 사유로 일하지 못한 일시휴직자
<b>실업자</b>	조사 대상 주간에 ① 수입 있는 일이 없으면서, ② 지난 4주간 적극적인 구직활동을 하고, ③ 일이 주어지면 즉시 일할 수 있는 사람
<b>비경제활동인구</b>	만 15세 이상 인구 중 조사 대상 기간에 취업도 실업도 아닌 상태에 있는 사람(가사, 육아, 통학, 연로, 심신장애, 기타)
<b>고용률(%)</b>	(취업자 ÷ 15세 이상 인구) × 100
<b>고용보험 피보험자</b>	고용보험 적용 사업에 고용된 근로자로서 보험에 가입된 근로자. 단 1개월 간의 소정근로시간이 월 60시간 미만인 자(1주간의 소정근로시간이 15시간 미만인 자 포함), 국가공무원법 및 지방공무원법에 따른 공무원, 사립학교교직원 연금법의 적용을 받는 자 등은 적용 제외됨
<b>고용보험 피보험자 비율</b>	(고용보험 피보험자 수 ÷ 총인구) × 100
<b>고용보험 피보험 자격 취득자</b>	고용보험에 가입하여 피보험자격을 취득한 자
<b>고용보험 피보험 자격 상실자</b>	이직 등으로 인해 고용보험 피보험자격을 상실한 자
<b>실업급여</b>	실직한 근로자의 생활안정과 재취직을 촉진하기 위하여 지급되는 급여로 구직급여와 취직촉진수당이 있음
<b>구직</b>	일정한 직업을 찾음
<b>상용직</b>	기간의 정함이 없는 근로계약

<b>계약직</b>	기간의 정함이 있는 근로계약
<b>시간제</b>	동일 사업장에서 동일 업무를 하는 근로자보다 정해진 근로시간이 1시간이라도 적은 근로계약
<b>일용직</b>	고용계약기간이 1개월 미만인 경우 또는 매일매일 고용되어 근로의 대가로 일급 또는 일당제 급여를 받고 근로하는 고용
<b>구직희망 임금</b>	구직자가 구인업체에 희망하는 임금
<b>사업체</b>	영리·비영리를 불문하고 개개의 상점, 사무소, 영업소 등과 같이 일정한 물리적 장소에서 재화의 생산, 판매, 서비스 제공 등 경제활동을 독립적으로 수행하고 있는 모든 경영단위
<b>사업자</b>	일반적으로 일정한 목적과 계획을 가지고 지속적인 경제활동을 하는 자. 부가가치세법에서는 영리 목적의 유무에 불구하고 사업상 독립적으로 재화 또는 용역을 공급하는 자를 사업자라 하고 부가가치세를 납부할 의무를 부여하고 있음
<b>등록사업자</b>	신규로 사업을 개시하는 자는 사업장마다 사업 개시일로부터 20일 이내에 사업자 등록신청서를 사업장 관할 세무서장에게 제출하여야 하며, 개인사업자는 공급 대가에 따라 간이과세자와 일반과세자로 됨
<b>법인</b>	상법, 민법과 특별법 등에 따라 법원에 법인설립 등기를 마친 기업
<b>회사법인</b>	법, 민법과 특별법 등에 따라 법원에 법인설립 등기를 마친 기업
<b>회사외법인</b>	민법 또는 특별법에 따라 설립된 회사법인이 아닌 법인
<b>비법인단체</b>	인격이 없는 단체. 법인이 아닌 동창회, 후원회, 문화단체, 노동단체, 종친회 법인이 아닌 교회, 임자 등

4 복지 부문

산업분류	코드	제10차 개정(2017년 기준) 산업대분류 명칭
	A	농업, 임업 및 어업
	B	광업
	C	제조업
	D	전기, 가스, 증기 및 공기조절공급업
	E	수도·하수·폐기물처리, 원료재생업
	F	건설업
	G	도매 및 소매업
	H	운수 및 창고업
	I	숙박 및 음식점업
	J	정보통신업
	K	금융 및 보험업
	L	부동산업
	M	전문, 과학 및 기술서비스업
	N	사업시설 관리, 사업지원 및 임대 서비스업
	O	공공행정, 국방 및 사회보장 행정
	P	교육서비스업
	Q	보건업 및 사회복지서비스업
	R	예술, 스포츠 및 여가관련 서비스업
	S	협회 및 단체, 수리 및 기타 개인서비스업
	9	위에 표시된 산업분류에 포함되지 않는 사업

<b>국민기초 생활보장 수급자</b>	국민기초생활보장법에 따라 급여를 받는 자로서 소득인정액이 최저 생계비 이하이고 부양 능력이 있는 부양 의무자가 없거나 있어도 부양 능력이 없는 자. 이들은 소득, 재산 근로 능력만으로는 최저 생활을 유지할 수 없는 계층
<b>일반수급자</b>	중위소득 이하, 근로 무능력자이고 흔히 말하는 수급자, 생계, 의료, 주거, 교육급여를 수급 가능
<b>시설수급자</b>	중위소득 이하, 근로 무능력자이지만 시설에서 생활하기 때문에 주거급여는 지급하지 않고 모든 조건이 일반수급자와 동일
<b>장애인등록 인구</b>	장애인복지법에 따라 의료기관의 전문의사로부터 장애진단서를 받고 주소지 관할 읍·면·동 주민센터에 제출
<b>지체 장애</b>	다방면에 걸쳐서 발생하는 선천적 또는 후천적인 원인으로 일상생활 활동의 제약을 초래하는 신체적 기능의 손상, 골격, 근육, 신경계 중 어느 부분에 질병이나 외상으로 인한 신체기능 장애가 영구적으로 남아있는 상태
<b>뇌병변 장애</b>	뇌성마비, 외상성 뇌손상, 뇌졸중 등 뇌의 기질적 병변으로 인하여 상지와 하지의 마비가 나타나 주로 보행 장애와 일상 생활 동작의 제한을 받게 되는 장애
<b>시각 장애</b>	시각계의 손상이 심하여 시각 기능을 전혀 이용하지 못하거나 보조공학기기의 지원을 받아야 시각적 과제를 수행할 수 있고 시각에 의한 학습이 곤란하여 특정의 광학 기구, 학습 매체 등을 통하여 학습하거나 촉각 또는 청각을 학습의 주요 수단으로 사용하는 상태
<b>청각 장애</b>	소리와 말을 듣는 귀 즉 외이, 중이, 내이로 연결되어지는 청신경의 기능에 이상이 생겨 말과 음을 잘 듣지 못하는 상태
<b>언어 장애</b>	신체적인 원인 또는 뇌기능의 장애, 심리적 원인으로 언어의 발달이 느리거나 언어 관련 기능에 장애가 있는 것, 이것으로 다른 사람과 의사소통을 하는 데 장애가 있는 것
<b>안면 장애</b>	얼굴, 목, 머리에 눈에 띄는 수술이나 외상 후에 생긴 흉터, 그 흉터가 커지고 함몰되거나 어느 조직 하나가 없어지거나 색소 침착, 모발 결손이 생기는 장애
<b>신장 장애</b>	신장의 기능 저하로 인하여 혈액투석이나 복막투석을 지속적으로 받아야 하거나 신장 기능이 영속적인 장애로 인하여 일상생활에 상당한 제약을 받는 것

<b>심장 장애</b>	심장기능의 장애가 지속적으로 나타나고, 호흡 곤란 등의 장애로 인해 일상생활에 제한을 받는 것
<b>간 장애</b>	간 기능의 손상이나 이상으로 일상생활 활동이 어려워지는 것
<b>호흡기 장애</b>	일생동안 어느 한 순간도 쉬지 않고, 지속되고 반복해야 살 수 있는 중요한 호흡이 그 운동과정 및 폐에 이상이 생기고 결국 산소-이산화탄소 교환과정에 이상이 생기게 되는 장애
<b>장루, 요루 장애</b>	장이나 항문이 기능을 못하고 방광도 제 기능을 못 할 때 각각 장루와 요루라는 것을 만들어 각각의 기능을 하게 하는 것
<b>뇌전증 장애</b>	간질이라고도 하며 뇌에 있는 수억 개의 뇌세포들이 발작을 유발할 수 있는 원인 인자가 없음에도 불구하고 뇌전증 발작이 반복적으로 발생하는 장애
<b>지적 장애</b>	지적 기능과 개념적, 사회적, 실제적, 적응기술로 표현되는 적응행동에 심각한 제한이 있는 상태
<b>자폐성 장애</b>	다른 사람과 상호관계가 형성되지 않고 정서적인 유대감도 일어나지 않는 아동기 증후군으로 '자신의 세계에 갇혀 지내는 것' 같은 상태
<b>정신 장애</b>	정신 기능에 이상을 나타내어 사회생활에 적응하지 못하고 일상생활에 지장을 초래하는 장애
<b>노인 주거복지시설</b>	<ul style="list-style-type: none"> <li>• 양로시설: 일상생활에 지장이 없는 노인을 입소시켜 급식 기타 일상생활에 필요한 편의를 제공</li> <li>• 노인공동생활가정: 노인들에게 가정과 같은 주거 여건과 급식, 영양과 기타 일상생활에 필요한 편의를 제공</li> <li>• 노인복지주택: 노인에게 주거시설을 분양 또는 임대하여 주거의 편의, 생활 지도, 상담 및 안전 관리 등 일상생활에 필요한 편의를 제공</li> </ul>
<b>노인 의료복지시설</b>	<ul style="list-style-type: none"> <li>• 노인요양시설: 치매, 중풍 등 노인성질환으로 심신에 상당한 장애가 발생하여 도움을 필요로 하는 노인을 입소시켜 급식, 영양과 기타 일상생활에 필요한 편의 제공</li> <li>• 노인요양공동생활가정: 치매, 중풍 등 노인성질환 등으로 심신에 상당한 장애가 발생하여 도움을 필요로 하는 노인에게 가정과 같은 주거 여건과 급식, 영양과 기타 일상생활에 필요한 편의를 제공</li> </ul>

<b>노인 여가복지시설</b>	<ul style="list-style-type: none"> <li>• 노인복지관: 노인의 교양, 취미생활 및 사회참여활동 등에 대한 각종 정보와 서비스를 제공하고 건강 증진 및 질병 예방과 소득 보장, 재가복지, 그 밖에 노인의 복지 증진에 필요한 서비스를 제공하는 시설</li> <li>• 경로당: 지역노인이 자율적으로 친목 도모, 취미활동, 공동작업장 운영 및 각종 정보 교환과 그 밖의 여가활동을 할 수 있도록 하는 장소를 제공하는 시설</li> <li>• 노인교실: 노인에게 사회활동 참여 욕구를 충족시키기 위해 건전한 취미생활, 노인 건강 유지, 소득 보장, 그 밖의 일상생활과 관련한 학습프로그램을 제공하는 시설</li> </ul>
<b>재가노인복지 시설</b>	<ul style="list-style-type: none"> <li>• 단기보호서비스: 가족의 보호를 받을 수 없어 일시적으로 보호가 필요한 노인을 보호시설에 단기 입소하여 보호</li> <li>• 방문간호서비스: 간호(조무)사, 치과위생사 등이 의사, 한의사 또는 치과의사의 방문간호 지시서에 따라 수급자의 가정을 방문하여 간호 및 처치, 교육, 상담, 구강위생을 제공하는 서비스</li> <li>• 방문목욕서비스: 목욕 장비를 갖추고 일상생활하는 가정의 노인을 방문하여 목욕 서비스를 제공</li> <li>• 방문요양서비스: 가정에서 일상생활이 어려운 노인에게 필요한 각종 편의를 제공함</li> <li>• 야간보호서비스: 가족의 보호를 받을 수 없는 노인을 야간 동안 보호시설에 입소시켜 필요한 각종 편의를 제공</li> </ul>
<b>장기요양급여</b>	6개월 이상 동안 혼자서 일상생활을 수행하기 어렵다고 인정되는 자(등급 판정 기준에 따라 수급자로 판정된 경우)에게 신체활동·가사활동의 지원 또는 간병 등의 서비스나 이에 갈음하여 지급하는 현금 등을 의미함
<b>장기요양보험 등 급판정 기준</b>	<ul style="list-style-type: none"> <li>• 1등급: 심신의 기능상태 장애로 일상생활에서 전적으로 다른 사람의 도움이 필요한 자로서 장기요양 인정 점수가 95점 이상인 자</li> <li>• 2등급: 심신의 기능상태 장애로 일상생활에서 상당 부분 다른 사람의 도움이 필요한 자로서 장기요양 인정 점수가 75점 이상 95점 미만인 자</li> <li>• 3등급: 심신의 기능상태 장애로 일상생활에서 부분적으로 다른 사람의 도움이 필요한 자로서 장기요양 인정 점수가 60점 이상 75점 미만인 자</li> <li>• 4등급: 심신의 기능상태 장애로 일상생활에서 일정 부분 다른 사람의 도움이 필요한 자로서 장기요양 인정 점수가 51점 이상 60점 미만인 자</li> <li>• 5등급: 치매환자로서(노인장기요양보험법 시행령 제2조에 따른 노인성 질병으로 한정) 장기요양 인정 점수가 45점 이상 51점 미만인 자</li> <li>• 인지지원등급: 치매환자로서(노인장기요양보험법 시행령 제2조에 따른 노인성 질병으로 한정) 장기요양 인정 점수가 45점 미만인 자</li> </ul>

<b>국민연금 가입 유형</b>	<p>사업장 가입자, 지역 가입자, 임의 가입자, 임의 계속 가입자</p> <ul style="list-style-type: none"> <li>• 사업장 가입자: 국민연금 적용 사업장에 종사하는 60세 미만의 근로자와 사용자. 단, 18세 미만 근로자는 본인이 원하지 아니한 경우 제외함</li> <li>• 지역 가입자: 국내에 거주하는 18세 이상 60세 미만의 국민으로서 사업장 가입자가 아닌 자</li> <li>• 임의 가입자: 국민연금법 제6조의 가입 대상 중 사업장 가입자 및 지역 가입자 외의 자로서 국민연금공단에 가입 신청을 하여 가입된 자</li> <li>• 임의 계속 가입자: 납부한 국민연금 보험료가 있는 가입자 또는 가입자였던 자로서 60세에 달한 자가 가입 기간이 부족하여 연금을 받지 못하거나 가입 기간을 연장하여 더 많은 연금을 받기를 원할 경우는 65세에 달할 때까지 국민연금공단에 가입 신청을 하여 가입된 자</li> </ul>
-------------------	--

**급여 종류** 지급 방법에 따라 연금급여와 일시금급여로 분류

종류		내용
연금급여	노령연금	최소 가입 기간(10년)을 채운 가입(가입자였던)자가 급여 지급 연령 도달 시 지급
	장애연금	수급요건을 충족한 가입(가입자였던)자에게 장애가 발생한 경우 장애정도(1~4급)에 따라 지급(단, 장애 4급은 일시금 지급)
	유족연금	수급요건을 충족한 가입(가입자였던)자 또는 수급자가 사망할 경우 유족에게 지급
일시금 급여	반환일시금	최소 가입 기간을 채우지 못하였거나, 사망, 국외 이주 등 더 이상 국민연금 가입 대상이 아닌 경우 한꺼번에 지급
	사망일시금	가입(가입자였던)자가 사망하였으나 유족이 없는 경우 지급

### 5 건강 부문

<b>진료실인원</b>	건강보험 가입자 중 실제 진료받은 환자 수
<b>요양기관</b>	환자를 진료(투약)하는 기관으로서, 상급종합병원, 종합병원, 병원, 의원, 치과병원, 치과의원, 조산원, 보건의료원, 보건소, 보건지소, 보건진료소, 한방병원, 한의원, 약국을 총칭하며, 약국을 제외한 요양기관을 '의료기관'이라 함
<b>진료비 (요양급여비용)</b>	요양기관에서 건강보험 진료에 소요된 비용으로 공단부담금(보험자부담금)과 환자 본인부담금을 합한 금액이며, 요양기관에서 청구한 총 진료비 중 심사 결정된 진료비
<b>급여비(공단부담금, 보험자부담금)</b>	심사 결정된 총진료비(약제비) 중 법이 정한 환자 본인 부담금을 제외하고 보험자(공단)가 요양기관에 지급한 금액
<b>피보험자</b>	보험에 가입한 개인
<b>피부양자</b>	피보험자가 부양하는 가족, 급여의 수급자이며 그 부양가족
<b>교통사고</b>	도로교통법 제2조의 규정에 의한 도로(도로법에 의한 도로, 유료도로법에 의한 유료도로, 그 밖의 불특정 다수의 통행을 위하여 공개된 장소)에서 차량의 운행 중 인적 피해가 발생한 사고를 말함
<b>교통사고 인적 피해</b>	<ul style="list-style-type: none"> <li>• 사망: 교통사고 발생 시로부터 30일 이내에 사망한 경우</li> <li>• 중상: 교통사고로 인하여 3주 이상의 치료를 요하는 부상을 입은 경우</li> <li>• 경상: 교통사고로 인하여 5일 이상 3주 미만의 치료를 요하는 부상을 입은 경우</li> <li>• 부상신고: 교통사고로 인하여 5일 미만의 치료를 요하는 부상을 입은 경우</li> </ul>
<b>노인운전자 사고</b>	가해 운전자의 연령이 65세 이상인 사고
<b>노인학대 유형</b>	<ul style="list-style-type: none"> <li>• 신체적학대: 물리적인 힘 또는 도구를 이용하여 노인에게 신체적 혹은 정신적 손상, 고통, 장애 등을 유발시키는 행위</li> <li>• 정서적학대: 비난, 모욕, 위협 등의 언어 및 비언어적 행위를 통하여 노인에게 정서적으로 고통을 유발시키는 행위</li> <li>• 성적학대: 성적 수치심 유발행위(기저귀 교체 시 가림막 미사용 등) 및 성폭력(성희롱, 성추행, 강간) 등 노인의 의사에 반(反)하여 강제적으로 행하는 모든 성적행위</li> </ul>

- 경제적학대: 노인의 의사에 반(反)하여 노인으로부터 재산 또는 권리를 빼앗는 행위로서 경제적 착취, 노인 재산에 관한 법률 권리 위반, 경제적 권리와 관련된 의사결정에서의 통제 등을 하는 행위
- 방임: 부양의무자 또는 보호자로서의 책임이나 의무를 거부, 불이행 혹은 포기하여 노인의 의식주 및 의료를 적절하게 제공하지 않는 행위(필요한 생활비, 치료, 의식주를 제공하지 않는 행위)
- 자기방임: 노인 스스로가 의식주 제공 및 의료 처치 등의 최소한의 자기보호 관련 행위를 의도적으로 포기 또는 비의도적으로 관리하지 않아 심신이 위험한 상황이나 사망에 이르게 하는 행위
- 유기: 보호자 또는 부양의무자가 노인을 버리는 행위
- 중복학대: 신체적 학대, 정서적 학대, 성적 학대, 경제적 학대, 방임, 자기방임, 유기 중 두 가지 이상 복합적으로 발생한 학대 유형

**학대 발생 장소**

- 가정내 학대: 노인과 동일가구에서 생활하고 있는 노인의 가족구성원인 배우자, 성인 자녀뿐만 아니라 노인과 동일 가구에서 생활하지 않는 부양의무자 등 그 밖의 친족에 의한 노인학대
- 생활시설 학대: 노인복지법 제31조의 제1호, 제2호에 따른 노인주거복지시설(노인복지관, 경로당 등)과 재가노인복지시설(방문요양서비스, 재가노인 지원서비스, 단기보호서비스 등) 같은 이용시설에서 발생한 노인학대
- 병원 학대: 의료법 제3조에 따른 의료기관(일반병원, 요양병원 등)에서 발생한 노인학대
- 공공장소 학대: 사람들이 공동으로 이용할 수 있는 장소나 여럿이 함께 있는 장소에서 발생한 노인학대

**학대행위자**

노인에게 신체적·정신적·정서적·성적 폭력 및 경제적 착취 또는 가혹행위를 하거나 유기 또는 방임을 행하는 자

◦ 보고서 발간에 참여한 사람 ◦

**공 주 시**

스마트정보과장 : 김연섭  
빅 데이터 팀 장 : 김진경  
통 계 담 당 자 : 정지수

**2025 노인복지통계 보고서**

발간등록번호 : 74-4500000-100020-01

통계청 승인번호 : 제692003호

• 발 행 일 : 2025년 12월

• 발 행 인 : 공주시장

• 발 행 처 : 공주시

우) 32552 충청남도 공주시 봉황로 1

• 홈페이지 : <http://www.gongju.go.kr/stat/index.do>

**2025년 공주시  
노인복지통계  
보고서**

