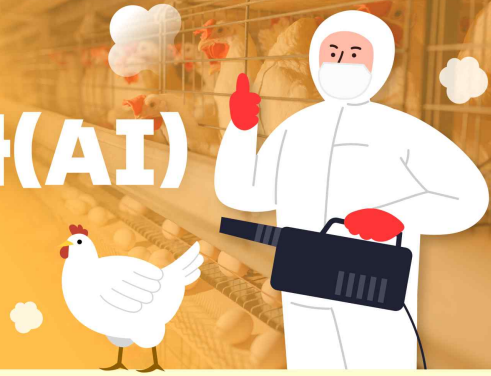


철저한 방역으로 조류인플루엔자(AI) 예방해요



가금농장 조류인플루엔자(AI) 차단방역 수칙



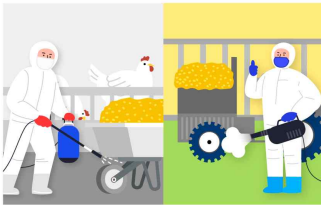
**농장 내·외부 차량과 사람
출입 엄격히 통제**



**농장 출입 사람·차량에 대한
출입기록부 작성, 소독 철저**
※ 축산차량은 고정식 소독기로 1차 소독하고
고압분무기로 차량의 바퀴, 하부 등을 2차 소독

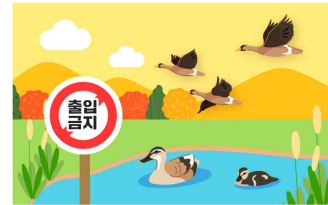


**축사입구와 전실 등에
발판 소독조 설치 운영 및
축사 전용 장화 착용**



**기계·장비를 축사 내로 진입 시,
반드시 세척·소독**

AI 확산 차단을 위해
꼼꼼한 방역으로
안전한 축산을
만들겠습니다!



**철새 도래지에 축산관계자와
축산차량 출입금지 및 철새도래지
주변·인근농가 진입로 집중 소독**



축사 내, 야생동물 차단 조치
※ 축사 왕겨창고, 퇴비사 등
그물망 설치, 구서작업 등 관리 철저



농장 매일 청소·소독
※ 사료·왕겨 분변 등을 제거하고,
농장 내·외부 매일 소독



**소독·방역시설이 없는 농장의
부출입구와 전실이 설치되지 않은
축사의 뒷문은 폐쇄**

고병원성
조류인플루엔자(AI)로 인한
피해 최소화를 위해서는

가금농장의 조기신고가 중요합니다



01

닭, 오리 등 평소보다
폐사율 증가, 산란율 감소 외에도
침울, 식욕감소 임상증상이 확인되면

**즉시
가축방역기관에 신고!**
(1588-4060, 9060)

고병원성 AI 의심축 신고시기

신고시기

다음의 고병원성 AI 의심증상 발견 시 즉시 신고

01

축사별 최근 7일간 평균 폐사 수
대비 **2배 이상 폐사 수 증가**

02

축사별 최근 7일간 평균 산란율
대비 **3% 이상 산란율 저하**

03

닭(졸거나 청색증), 오리(녹변, 신경증상),
음수·사료 섭취율 감소 등

02 주요 증상



침울 및 졸음 증상



침울 및 비늘 부위 청색증



비늘과 안면 부위 청색증



다리 청색증



비늘 및 육수 청색증



집단 웅크림, 급격한 폐사



오리 침울 및 폐사



사경(목 돌아감, 신경증상)



오리 부리 청색증



녹색 설사

03

조기 신고를 통해
내 이웃과 산업의 **피해를 막고,**
보상금 경감의 인센티브를
받을 수 있습니다

인센티브

- 사군 **최초 신고 시** ▶ **살처분보상금 감액의 10% 경감**
- 조기 신고를 통해
가축전염병 발병 증상이
외관상 최초로 나타난 날
또는 **나타내기 전 신고 시** ▶ **살처분보상금 감액의 10% 경감**

조기신고 사례 1

산란계 사육농가

아침	오후	조기신고
		
기운 없는 상태 감지	꾸벅꾸벅 조는 닭들 발견	고병원성 시감염 확인

인근 5개 농가는 음성 판정

조기 신고를 통해 확산을 방지함

04

신고 지연 시
본인 농장에 대한 **페널티**와 더불어
내 이웃 농장으로 확산되어
막대한 피해가 발생할 수 있습니다.

페널티

고병원성 시 의심축 미신고 시 또는 지연 시

- 5년 이하 징역 또는 5천만원 이하의 벌금
- 살처분 보상금 감액*
*미신고시 평가액의 60% 감액, 지연 신고 시 10~40% 감액
- 가축사육시설의 폐쇄 또는 6개월 이내 사육제한
- 생계안정자금 지원 제외

지연신고 사례 1

오리 사육농가

- 일일 폐사가 15수 ▶ 15수 ▶ 20수로 증가
- 비발생 지역이라 **시를 의심하지 않고 신고를 지연함**

고병원성 시 감염 후 **인접한 동일 계열농가**의
검사 결과 **양성 판정으로 피해 확대**

지연신고 사례 2

산란계 사육농가

- 일일 폐사가 30수 ▶ 300수 ▶ 1,500수로 급증
- 30수 폐사 발생일에 닭을
약 700m 떨어진 제 2농장으로 이동

정밀검사 결과 **2개의 농장 모두 양성 판정**되어 피해 확대